

# Servisní příručka Dell™ Vostro™ 3500

[Práce s počítačem](#)

[Technické údaje](#)




[Demontáž a montáž součástí](#)

[Nastavení systému](#)

[Diagnostika](#)

---

## Poznámky a upozornění

-  **POZNÁMKA:** POZNÁMKA označuje důležité informace, které umožňují lepší využití počítače.
-  **UPOZORNĚNÍ:** UPOZORNĚNÍ označuje **potenciální poškození hardwaru nebo ztrátu dat, pokud není postupováno dle návodu.**
-  **VAROVÁNÍ:** VAROVÁNÍ označuje **potenciální poškození majetku, zranění osoby nebo smrt.**

Pokud jste zakoupili počítač Dell™ řady n, odkazy na operační systémy Microsoft® Windows® nacházející se v tomto dokumentu nejsou platné.

---

Informace v tomto dokumentu mohou být změněny bez předchozího upozornění.  
© 2010 Dell Inc. Všechna práva vyhrazena.

Jakákoli reprodukce těchto materiálů bez písemného povolení společnosti Dell Inc. je přísně zakázána.

Ochranné známky použité v tomto textu: *Dell*, logo *DELL* a *Vostro* jsou ochranné známky společnosti Dell Inc.; *Intel* a *Core* jsou buď ochranné známky nebo registrované ochranné známky společnosti Intel Corporation; *Microsoft*, *Windows*, *Windows Vista* a tlačítko Start systému *Windows Vista* jsou ochrannými známkami nebo registrovanými ochrannými známkami společnosti Microsoft Corporation ve Spojených státech a dalších zemích; *Bluetooth* je registrovanou ochrannou známkou společnosti Bluetooth SIG, Inc.

V tomto dokumentu mohou být použity další ochranné známky a obchodní názvy s odkazem na společnosti, které si na tyto známky a názvy činí nárok, nebo na jejich produkty. Společnost Dell Inc. si nečiní nárok na jiné ochranné známky a obchodní názvy než své vlastní.

Únor 2010 Rev. A00

[Zpět na stránku obsahu](#)

## Zvuková karta

Servisní příručka Dell™ Vostro™ 3500

**VAROVÁNÍ:** Před manipulací uvnitř počítače si přečtěte bezpečnostní informace dodané s počítačem. Další informace o vhodných bezpečných postupech naleznete na webové stránce Shoda s předpisovými požadavky na adrese [www.dell.com/regulatory\\_compliance](http://www.dell.com/regulatory_compliance).

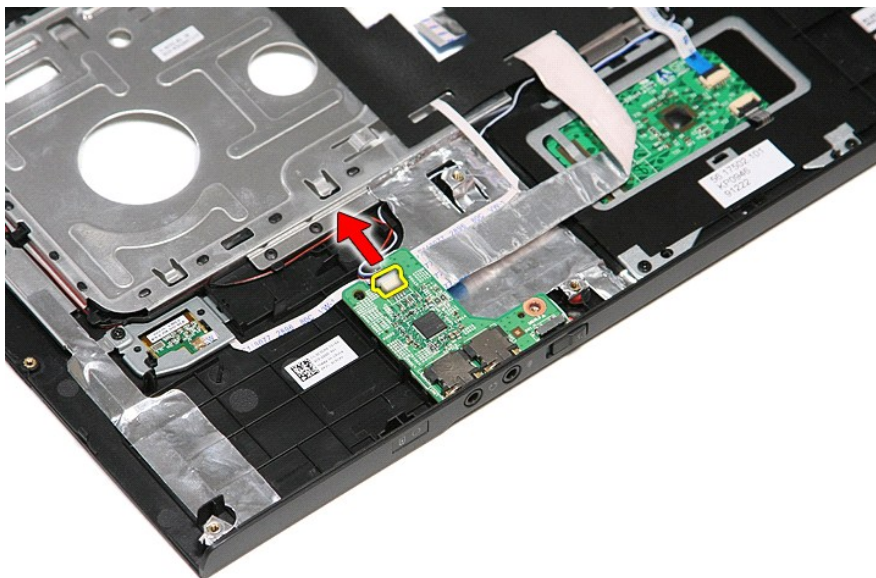
### Demontáž zvukové karty



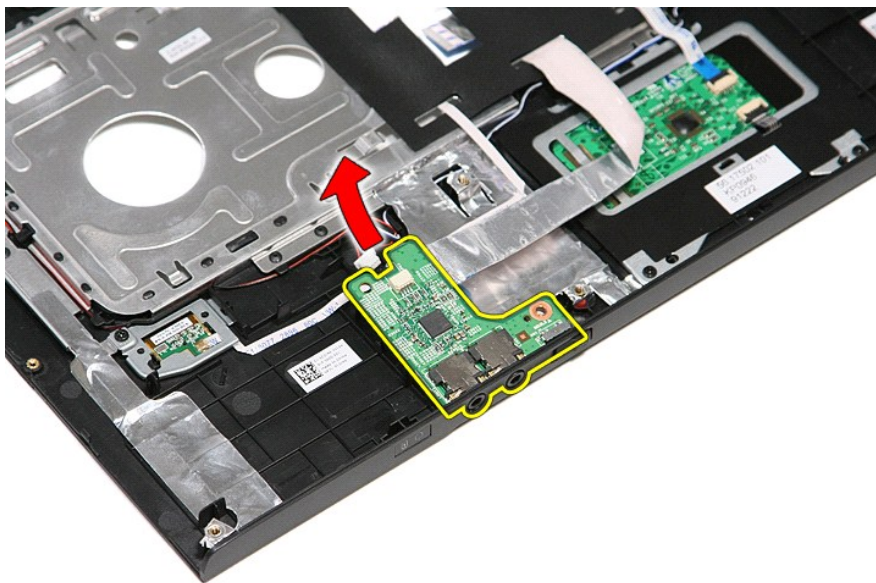
1. Postupujte podle pokynů v části [Před manipulací uvnitř počítače](#).
2. Vyměňte [baterii](#).
3. Vyměňte [spodní kryt](#).
4. Vyměňte [soustavu pevného disku](#).
5. Vyměňte [optickou jednotku](#).
6. Vyměňte [klávesnici](#).
7. Vyměňte [opěrku rukou](#).
8. Demontujte šroub upevňující zvukovou kartu k opěrce rukou.



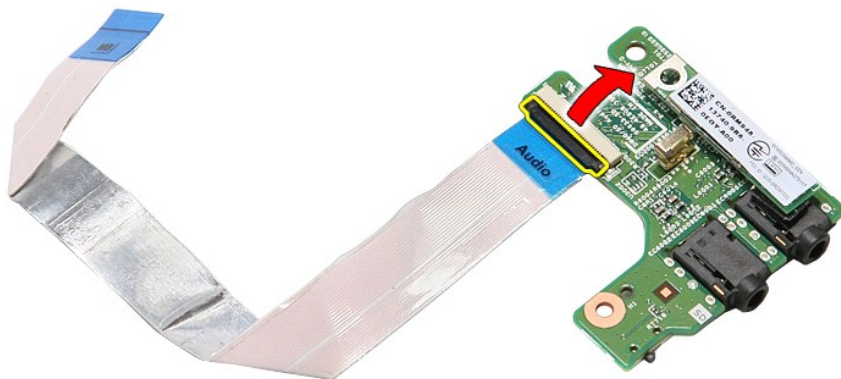
9. Odpojte kabel reproduktoru od konektoru na zvukové kartě.



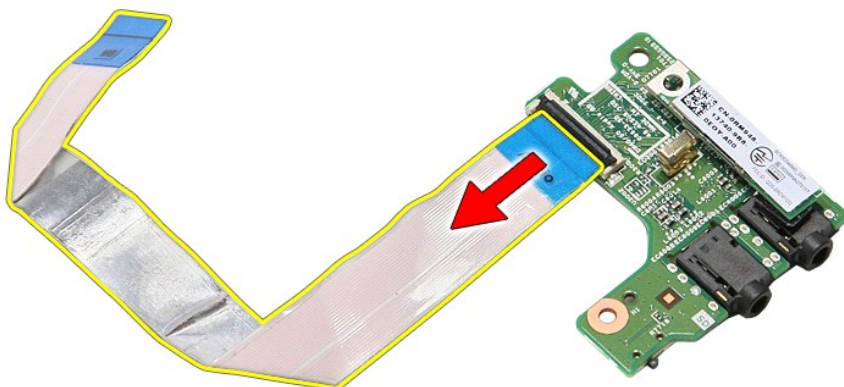
10. Zvedněte zvukovou kartu nahoru a vyndejte ji z počítače.



11. Otevřete svorku upevňující datový kabel zvukové karty k základní desce.



12. Odpojte datový kabel zvukové karty z konektoru na zvukové kartě.



## Montáž zvukové karty

Chcete-li namontovat zvukovou kartu, proveďte předchozí kroky v opačném pořadí.

[Zpět na stránku obsahu](#)

[Zpět na stránku obsahu](#)

## Spodní kryt

Servisní příručka Dell™ Vostro™ 3500

**VAROVÁNÍ:** Před manipulací uvnitř počítače si přečtěte bezpečnostní informace dodané s počítačem. Další informace o vhodných bezpečných postupech naleznete na webové stránce Shoda s předpisovými požadavky na adrese [www.dell.com/regulatory\\_compliance](http://www.dell.com/regulatory_compliance).

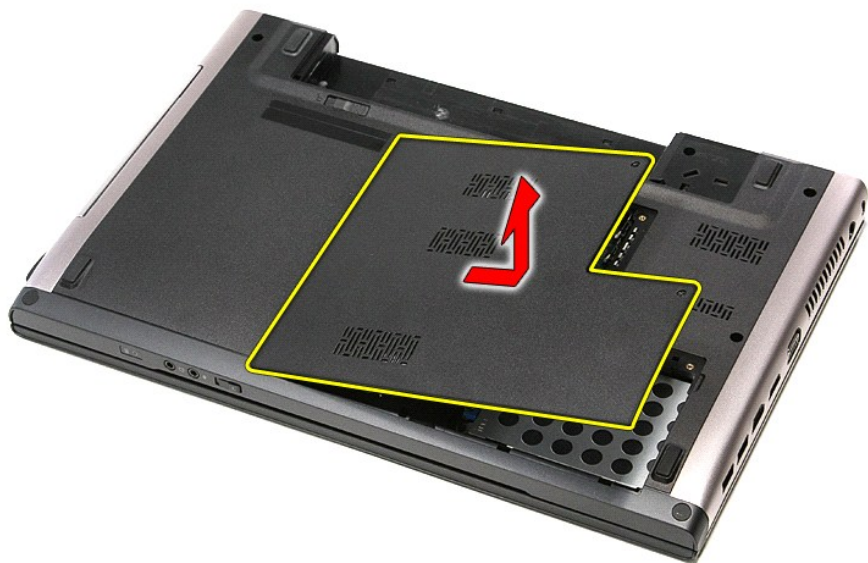
### Demontáž spodního krytu



1. Postupujte podle pokynů v části [Před manipulací uvnitř počítače](#).
2. Vyměte [baterii](#).
3. Demontujte šrouby upevňující spodní kryt k počítači.



4. Zvedněte spodní kryt nahoru a vyměte jej z počítače.



## Montáž spodního krytu

Chcete-li namontovat spodní kryt, proveďte předchozí kroky v opačném pořadí.

---

[Zpět na stránku obsahu](#)

[Zpět na stránku obsahu](#)

## Baterie

Servisní příručka Dell™ Vostro™ 3500

**VAROVÁNÍ:** Před manipulací uvnitř počítače si přečtěte bezpečnostní informace dodané s počítačem. Další informace o vhodných bezpečných postupech naleznete na webové stránce Shoda s předpisovými požadavky na adrese [www.dell.com/regulatory\\_compliance](http://www.dell.com/regulatory_compliance).

### Demontáž baterie

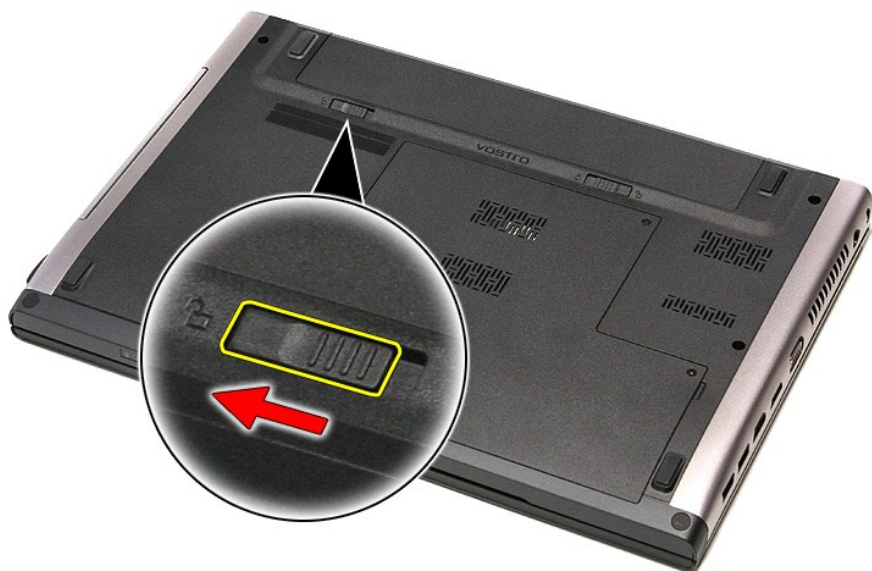


**POZNÁMKA:** Pro zobrazení následujících ilustrací může být nutné nainstalovat program Adobe® Flash® Player z webu [Adobe.com](http://Adobe.com).

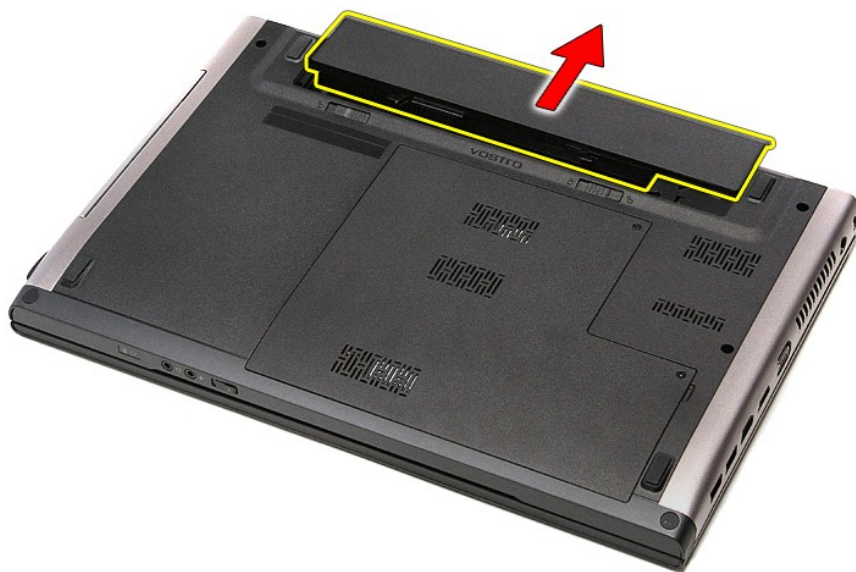
1. Postupujte podle pokynů v části [Před manipulací uvnitř počítače](#).
2. Otočte počítač.
3. Posuňte uvolňovací západku baterie do otevřené polohy.



4. Posuňte druhou uvolňovací západku baterie do otevřené polohy.



5. Vysuňte baterii a vyjměte ji z počítače.



## Montáž baterie

Chcete-li namontovat baterii, proveďte předchozí kroky v opačném pořadí.

[Zpět na stránku obsahu](#)



[Zpět na stránku obsahu](#)

## Nastavení systému

Servisní příručka Dell™ Vostro™ 3500


- [Přehled](#)
- [Otevření programu Nastavení systému](#)
- [Obrazovky programu Nastavení systému](#)
- [Možnosti programu Nastavení systému](#)

### Přehled

Pomocí programu Nastavení systému můžete:


- 1 změnit informace o konfiguraci systému po přidání, změně nebo odebrání hardwaru v počítači;
- 1 nastavit nebo změnit uživatelem volitelné možnosti, například heslo;
- 1 zjistit aktuální velikost paměti nebo nastavit typ nainstalovaného pevného disku.

Než začnete používat program Nastavení systému, doporučuje se zapsat si informace z obrazovek tohoto programu pro pozdější potřebu.

 **UPOZORNĚNÍ:** Pokud nejste odborným uživatelem počítače, neměňte nastavení tohoto programu. Některé změny mohou způsobit nesprávnou funkci počítače.

### Otevření programu Nastavení systému

1. Zapněte (nebo restartujte) počítač.
2. Jakmile se zobrazí modré logo DELL™, sledujte výzvu ke stisknutí klávesy F2.
3. Ihned po zobrazení výzvy ke stisknutí klávesy F2 stiskněte klávesu <F2>.

 **POZNÁMKA:** Výzva F2 označuje, že se inicializovala klávesnice. Tato výzva se může zobrazit velmi rychle, takže musíte obrazovku pečlivě sledovat a pak ihned stisknout klávesu <F2>. Pokud stisknete klávesu <F2> před zobrazením výzvy, nebude mít stisknutí žádný účinek.

4. Pokud čekáte příliš dlouho a objeví se logo operačního systému, počkejte, dokud se nezobrazí plocha systému Microsoft® Windows®. Potom vypněte počítač a akci opakujte.

### Obrazovky programu Nastavení systému

<b>Nabídka</b> — zobrazuje se v horní části okna programu Nastavení systému. Toto pole zpřístupňuje nabídku možností programu Nastavení systému. Pro navigaci stiskněte klávesy < Šipka vlevo > nebo < Šipka vpravo >. Když je vybrána možnost <b>Nabídka</b> , uvádí <b>Seznam možností</b> jednotlivé volby, které definují hardware nainstalovaný v počítači.		
<b>Seznam možností</b> — zobrazuje se na levé straně okna programu Nastavení systému. Toto pole obsahuje funkce, které definují konfiguraci počítače, včetně nainstalovaného hardwaru, režimu řízení spotřeby a funkcí zabezpečení.  Kurzorovými klávesami se pohybuje seznamem nahoru a dolů. Když je možnost vybrána, <b>Pole možností</b> zobrazí aktuální a dostupná nastavení možnosti.	<b>Pole možností</b> — zobrazuje se na pravé straně okna <b>Seznam možností</b> a obsahuje informace o každé možnosti uvedené v <b>Seznamu možností</b> . V tomto poli můžete najít informace o počítači a provést změny nastavení.  Stiskněte klávesu <Enter> a proveďte změny aktuálního nastavení. Stiskněte klávesu <ESC> a vraťte se do <b>Seznamu možností</b> .  <b>POZNÁMKA:</b> Ne všechny možnosti v seznamu Pole možností jsou měnitelné.	<b>Nápověda</b> — zobrazuje se na pravé straně okna programu Nastavení systému a obsahuje informace nápovědy o položce vybrané v <b>Seznamu možností</b> .
<b>Funkce kláves</b> — pole se zobrazuje pod <b>Polem možností</b> a uvádí seznam kláves a jejich funkcí v aktivním poli programu Nastavení systému.		

Následující klávesové zkratky použijte pro navigaci na obrazovkách programu Nastavení systému.

Klávesová zkratka	Akce
< F2 >	Zobrazí informace o vybrané položce v programu Nastavení systému.
< Esc >	Touto klávesou opustíte aktuální obrazovku nebo se z aktuální obrazovky přesunete na stránku <b>Konec</b> v programu Nastavení systému.
< Šipka nahoru > nebo < Šipka dolů >	Vybere položku, která se má zobrazit.
< Šipka vlevo > nebo < Šipka vpravo >	Vybere nabídku, která se má zobrazit.
- nebo +	Změní hodnotu stávající položky.
< Enter >	Vybere podnabídku nebo provede příkaz.
< F9 >	Nahraje výchozí nastavení.
< F10 >	Uloží aktuální nastavení a ukončí program Nastavení systému.

## Možnosti programu Nastavení systému

### Main (Hlavní)

Karta Main (Hlavní) uvádí seznam nejdůležitějších hardwarových funkcí počítače. Níže uvedená tabulka popisuje funkci každé možnosti.

Main (Hlavní)	
System (Systém)	Zobrazí číslo modelu počítače.
Dell Bios Version Name (Název verze systému Bios Dell)	Zobrazí verzi systému BIOS.
System Date (Systémové datum)	Vynuluje datum interního kalendáře počítače.
System Time (Systémový čas)	Vynuluje čas interních hodin počítače.
Processor Type (Typ procesoru)	Zobrazí typ procesoru.
Processor Cores (Jádra procesoru)	Zobrazí počet jader procesoru.
Processor ID (ID procesoru)	Zobrazí identifikační číslo procesoru.
Processor Speed (Rychlost procesoru)	Zobrazí rychlost procesoru.
Processor Minimum Clock Speed (Minimální rychlost procesoru)	Zobrazí minimální rychlost procesoru.
Processor Maximum Clock Speed (Maximální rychlost procesoru)	Zobrazí maximální rychlost procesoru.
L2 Cache Size (Velikost mezipaměti L2)	Zobrazí velikost mezipaměti L2 procesoru.
L3 Cache Size (Velikost mezipaměti L3)	Zobrazí velikost mezipaměti L3 procesoru.
System Memory (Systémová paměť)	Zobrazí celkovou velikost paměti počítače.
Memory Speed (Rychlost paměti)	Zobrazí rychlost paměti.
Memory Channel Mode (Režim kanálů paměti)	Zobrazí režim kanálů (jeden nebo dva kanály).
DIMM A Size (Velikost modulu DIMM A)	Zobrazí velikost paměti nainstalované ve slotu DIMM A.
DIMM B Size (Velikost modulu DIMM B)	Zobrazí velikost paměti nainstalované ve slotu DIMM B.
Internal HDD (Interní pevný disk)	Zobrazí číslo modelu pevného disku.
Fixed Bay Device (Zařízení v pevné pozici)	Zobrazí číslo modelu jednotky v pevné pozici.
Video Controller (Grafická karta)	Zobrazí číslo modelu grafické karty nainstalované v počítači.
Video BIOS Version (Verze systému BIOS grafické karty)	Zobrazí verzi systému BIOS grafické karty.
Video Memory (Videopaměť)	Zobrazuje velikost paměti grafické karty.
Panel Type (Typ panelu)	Zobrazuje typ panelu displeje.
Native Resolution (Nativní rozlišení)	Zobrazuje nativní rozlišení displeje.
Audio Controller (Řadič zvukové karty)	Zobrazí typ řadiče zvukové karty nainstalované v počítači.
WWAN (Karta sítě WWAN)	Zobrazí typ karty sítě WWAN (Wireless Wide Area Network) nainstalované v počítači.
Bluetooth Device (Zařízení Bluetooth)	Zobrazí typ karty Bluetooth® nainstalované v počítači.
Wireless Device (Bezdrátové zařízení)	Zobrazí typ bezdrátové karty nainstalované v počítači.
AC Adapter Type (Typ adaptéru střídavého proudu)	Zobrazí typ adaptéru střídavého proudu.

### Advanced (Pokročilé)

Karta Advanced (Pokročilé) umožňuje nastavit různé funkce ovlivňující výkon počítače. Níže uvedená tabulka popisuje funkci každé možnosti a její výchozí hodnotu.

Advanced (Pokročilé)		
System Configuration (Konfigurace systému)		
Integrated NIC (Integrovaná karta NIC)	Povolí nebo zakáže elektrické napájení integrované síťové karty.	Výchozí hodnota: Enabled (Povoleno)
SATA Mode (Režim SATA)	Změní režim řadiče SATA buď na ATA, nebo na AHCI.	Výchozí hodnota: AHCI
External USB ports (Externí porty USB)	Povolí nebo zakáže porty USB.	Výchozí hodnota: Enabled (Povoleno)
PC card or IEEE 1394 port (Karta PC nebo port IEEE 1394)	Povolí nebo zakáže port IEEE 1394.	Výchozí hodnota: Enabled (Povoleno)
eSATA Ports (Porty eSATA)	Povolí nebo zakáže port eSATA.	Výchozí hodnota: Enabled (Povoleno)
Module Bay (Pozice pro moduly)	Povolí nebo zakáže modul pozici pro moduly.	Výchozí hodnota: Enabled (Povoleno)

Fingerprint Reader (Čtečka otisků prstů)	Povolí nebo zakáže čtečku otisků prstů.	Výchozí hodnota: Enabled (Povoleno)
ExpressCard (Karta ExpressCard)	Povolí nebo zakáže slot karty ExpressCard.	Výchozí hodnota: Enabled (Povoleno)
Camera (Kamera)	Povolí nebo zakáže kameru.	Výchozí hodnota: Enabled (Povoleno)
Audio MIC Function (Funkce Mikrofon)	Povolí nebo zakáže mikrofon.	Výchozí hodnota: Enabled (Povoleno)
Hybrid Graphic (Hybridní grafika)	Povolí nebo zakáže funkci Hybridní grafika.	Výchozí hodnota: Hybrid (Hybridní)
<b>Performance (Výkon)</b>		
EIST	Umožňuje dynamicky softwarově měnit taktovací frekvenci procesoru a tím omezit spotřebu energie a produkci tepla.	Výchozí hodnota: Enabled (Povoleno)
Execute Disable Bit (Bit XD)	Umožňuje zvýšit ochranu proti útokům využívajících přetečení zásobníku (buffer overflow).	Výchozí hodnota: Enabled (Povoleno)
Intel® Virtualization Technology (Virtualizační technologie Intel®)	Díky této technologii je možné na dané platformě spustit více operačních systémů a aplikací umístěných v různých diskových oddílech. Jeden počítač tak může fungovat jako více virtuálních počítačů.	Výchozí hodnota: Disabled (Zakázáno)
<b>Power Management (Řízení spotřeby)</b>		
USB Wake Support (Podpora probuzení pomocí USB)	Pomocí této možnosti mohou zařízení USB probudit počítač z pohotovostního režimu. Tato funkce je povolena jen v případě, že je připojen adaptér střídavého proudu.	Výchozí hodnota: Enabled (Povoleno)
Wake on LAN (Probuzení pomocí sítě LAN)	Umožní vzdálené probuzení počítače. Tato funkce je povolena jen v případě, že je připojen adaptér střídavého proudu.	Výchozí hodnota: Enabled (Povoleno)
<b>Post Behaviour (Chování během testu při spuštění počítače)</b>		
Adapter Warnings (Varování adaptéru)	Povolí nebo zakáže varování adaptéru.	Výchozí hodnota: Enabled (Povoleno)
Fast Boot (Rychlé spuštění)	Umožňuje programu Nastavení systému přeskočit určité testy během testu při spuštění počítače (POST), čímž se zkrátí doba potřebná k zavedení systému.	Výchozí hodnota: Enabled (Povoleno)
Keyboard Click (Kliknutí po stisku klávesy)	Povolí nebo zakáže zvuk po stisku klávesy.	Výchozí hodnota: Disabled (Zakázáno)
<b>Wireless (Bezdrátové připojení)</b>		
Internal Bluetooth (Interní modul Bluetooth)	Povolí nebo zakáže modul Bluetooth.	Výchozí hodnota: Enabled (Povoleno)
Internal WLAN (Interní modul WLAN)	Povolí nebo zakáže bezdrátový modul LAN.	Výchozí hodnota: Enabled (Povoleno)
Internal WWAN (Interní modul WWAN)	Povolí nebo zakáže bezdrátový modul WAN.	Výchozí hodnota: Enabled (Povoleno)

## Security (Zabezpečení)

Karta Security (Zabezpečení) zobrazuje stav zabezpečení a umožňuje řídit funkce zabezpečení daného počítače.

Security (Zabezpečení)	
Service Tag (Servisní štítek)	Zobrazí aktuální servisní štítek počítače.
Asset Tag (Inventurní štítek)	Zobrazí inventurní štítek.
Unlock Setup Status (Stav odemčení nastavení)	Určuje, zda je přiřazeno heslo správce.
Admin Password Status (Stav hesla správce)	Určuje, zda je přiřazeno heslo správce.
Admin Password (Heslo správce)	Umožňuje nastavit heslo správce.
System Password Status (Stav systémového hesla)	Určuje, zda je přiřazeno systémové heslo.
System Password (Systémové heslo)	Umožňuje nastavit systémové heslo.
Password on Boot (Heslo při zavádění systému)	Povolí nebo zakáže zadání hesla při každém zavedení systému do počítače.
Password Bypass (Vynechání hesla)	Umožňuje vynechat systémové heslo a heslo k pevnému disku při restartu počítače.  Avšak hesla bude třeba zadat při zapínání počítače z vypnutého stavu.
Password Change (Změna hesla)	Povolí nebo zakáže funkci Změna hesla.
Computrace	Povolí nebo zakáže funkci Computrace v počítači.
HDD Password Configuration (Konfigurace hesla k	Umožňuje nastavit heslo k internímu pevnému disku

pevnému disku)

(HDD) počítače. Heslo k pevnému disku je povoleno i v případě, že je pevný disk nainstalován v jiném počítači.

## **Boot (Zavádění systému)**

Karta Boot (Zavádění systému) umožňuje změnit průběh zavádění systému.

## **Exit (Konec)**

V této části je možné uložit, zrušit či nahrát výchozí nastavení před ukončením programu nastavení systému.

---

[Zpět na stránku obsahu](#)

[Zpět na stránku obsahu](#)

## Karta Bluetooth®

Servisní příručka Dell™ Vostro™ 3500

**VAROVÁNÍ:** Před manipulací uvnitř počítače si přečtěte bezpečnostní informace dodané s počítačem. Další informace o vhodných bezpečných postupech naleznete na webové stránce Shoda s předpisovými požadavky na adrese [www.dell.com/regulatory\\_compliance](http://www.dell.com/regulatory_compliance).

---

### Demontáž karty Bluetooth



1. Postupujte podle pokynů v části [Před manipulací uvnitř počítače](#).
2. Vyměňte [baterii](#).
3. Vyměňte [spodní kryt](#).
4. Vyměňte [pevný disk](#).
5. Vyměňte [optickou jednotku](#).
6. Vyměňte [klávesnici](#).
7. Vyměňte [opěrku rukou](#).
8. Vyměňte [zvukovou kartu](#).
9. Zvedněte kartu Bluetooth nahoru a odeberte ji ze základní desky.



### Montáž karty Bluetooth

Chcete-li namontovat kartu Bluetooth, proveďte předchozí kroky v opačném pořadí.

---

[Zpět na stránku obsahu](#)

[Zpět na stránku obsahu](#)

## Kamera

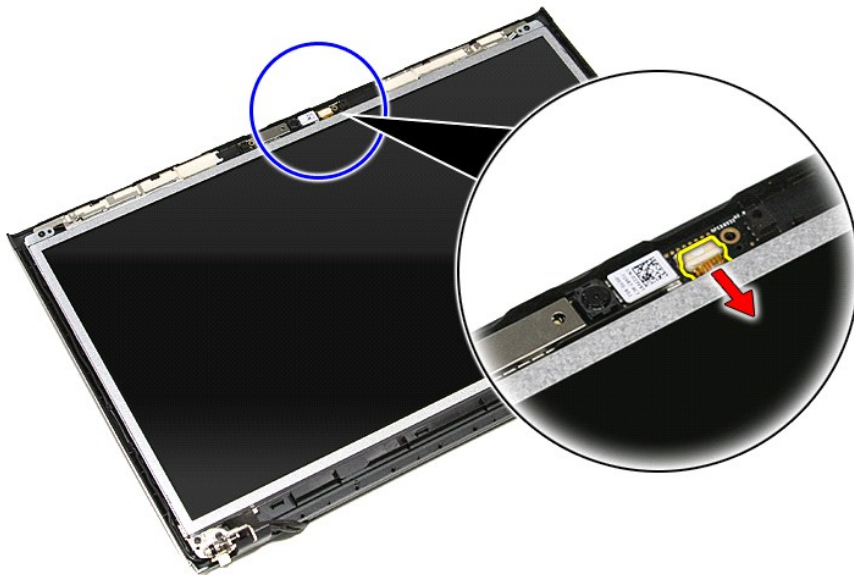
Servisní příručka Dell™ Vostro™ 3500

**VAROVÁNÍ:** Před manipulací uvnitř počítače si přečtěte bezpečnostní informace dodané s počítačem. Další informace o vhodných bezpečných postupech naleznete na webové stránce Shoda s předpisovými požadavky na adrese [www.dell.com/regulatory\\_compliance](http://www.dell.com/regulatory_compliance).

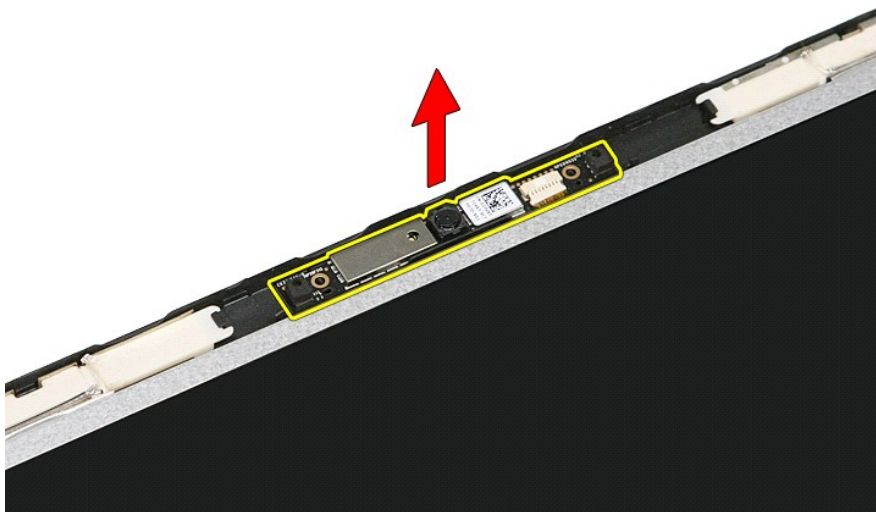
### Demontáž kamery



1. Postupujte podle pokynů v části [Před manipulací uvnitř počítače](#).
2. Vyměňte [baterii](#).
3. Vyměňte [spodní kryt](#).
4. Vyměňte [pevný disk](#).
5. Vyměňte [optickou jednotku](#).
6. Vyměňte [kartu sítě WLAN \(Wireless Local Area Network\)](#).
7. Vyměňte [kartu sítě WWAN \(Wireless Wide Area Network\)](#).
8. Vyměňte [klávesnici](#).
9. Vyměňte [opěrku rukou](#).
10. Vyměňte [systém displeje](#).
11. Vyměňte [čelní kryt displeje](#).
12. Odpojte kabel kamery ze sestavy displeje.



13. Zvedněte kameru nahoru a vyjměte ji z počítače.



## Montáž kamery

Chcete-li namontovat kameru, proveďte předchozí kroky v opačném pořadí.

---

[Zpět na stránku obsahu](#)

[Zpět na stránku obsahu](#)

## Knoflíková baterie

Servisní příručka Dell™ Vostro™ 3500

**VAROVÁNÍ:** Před manipulací uvnitř počítače si přečtěte bezpečnostní informace dodané s počítačem. Další informace o vhodných bezpečných postupech naleznete na webové stránce Shoda s předpisovými požadavky na adrese [www.dell.com/regulatory\\_compliance](http://www.dell.com/regulatory_compliance).

### Demontáž knoflíkové baterie

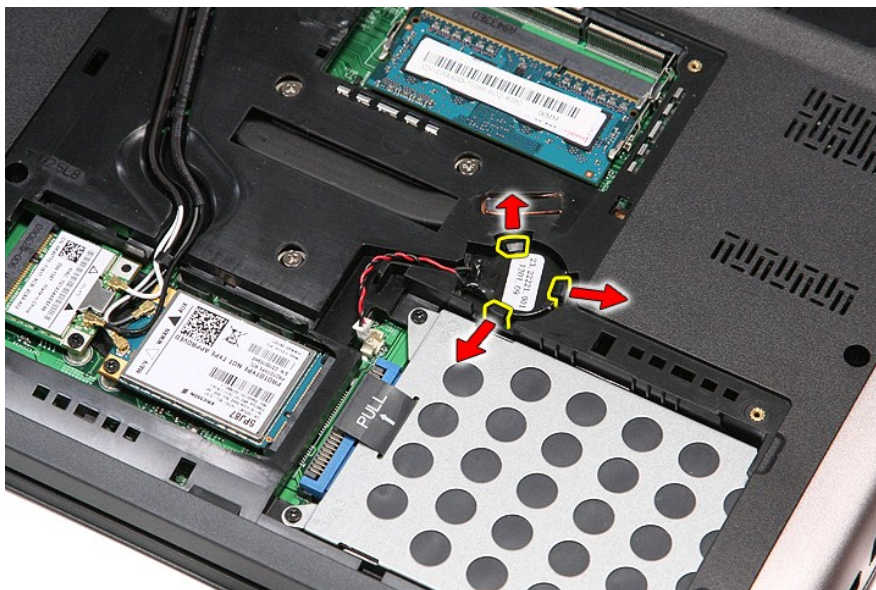


1. Postupujte podle pokynů v části [Před manipulací uvnitř počítače](#).
2. Vyměňte [baterii](#).
3. Vyměňte [spodní kryt](#).
4. Odpojte kabel knoflíkové baterie ze základní desky.

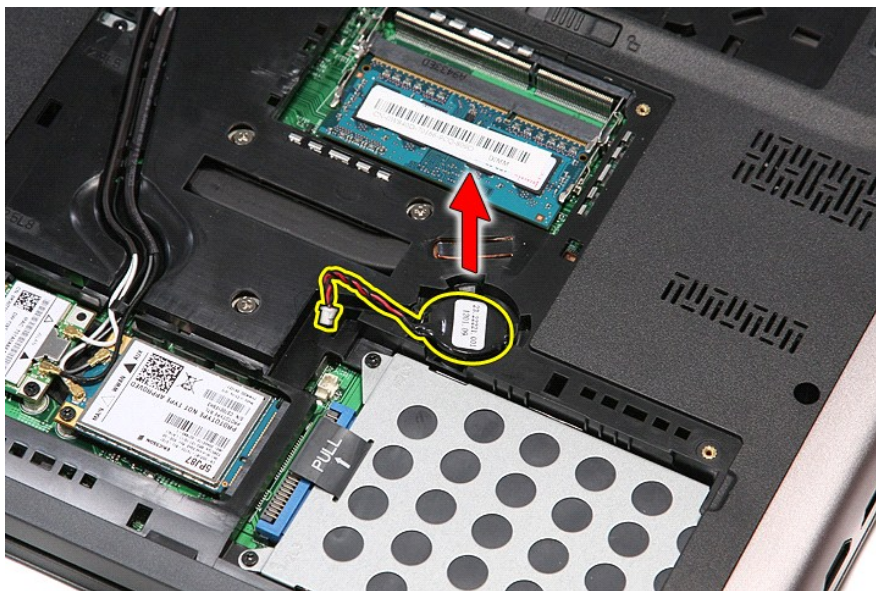


5. Opatrně zatlačte na západky upevňující knoflíkovou baterii k základní desce směrem od knoflíkové baterie.





6. Zvedněte knoflíkovou baterii a vyjměte ji z počítače.



## Montáž knoflíkové baterie

Chcete-li namontovat knoflíkovou baterii, proveďte předchozí kroky v opačném pořadí.

[Zpět na stránku obsahu](#)

[Zpět na stránku obsahu](#)

## Diagnostika

### Servisní příručka Dell™ Vostro™ 3500

- [Indikátory stavu zařízení](#)
- [Indikátory stavu baterie](#)
- [Nabití a stav baterie](#)
- [Indikátory stavu klávesnice](#)
- [Chybové kódy indikátorů LED](#)

## Indikátory stavu zařízení



Kontrolka svítí po zapnutí počítače a bliká, pokud je počítač v režimu řízení napájení.



Svítí, když počítač načítá nebo zapisuje data.



Svítí stále nebo bliká podle stavu nabití baterie.



Svítí, když je zapnuta bezdrátová síť.



Svítí, když je aktivována karta s bezdrátovou technologií Bluetooth®. Chcete-li vypnout pouze funkci bezdrátové technologie Bluetooth, klepněte pravým tlačítkem na ikonu v oznamovací oblasti a pak na položku **Zakázat komunikaci Bluetooth**.

## Indikátory stavu baterie

Pokud je počítač připojen k elektrické zásuvce, svítí indikátor stavu baterie následujícím způsobem:

- 1 **Střídavě bliká oranžová a modrá kontrolka** — k notebooku je připojen neověřený nebo nepodporovaný adaptér střídavého proudu od jiného výrobce než Dell.
- 1 **Střídavě bliká oranžová kontrolka a trvale svítí modrá kontrolka** — dočasné selhání baterie s připojeným adaptérem střídavého proudu.
- 1 **Trvale bliká oranžová kontrolka** — závažné selhání baterie s připojeným adaptérem střídavého proudu.
- 1 **Světla vypnuta** — baterie je v režimu plného nabití s připojeným adaptérem střídavého proudu.
- 1 **Svítí modrá kontrolka** — baterie je v režimu nabíjení s připojeným adaptérem střídavého proudu.

## Nabití a stav baterie

Chcete-li zkontrolovat nabití baterie, stiskněte a uvolněte stavové tlačítko na měřidle nabití baterie. Zobrazí se indikátory úrovně nabití. Každý indikátor představuje přibližně 20 procent celkové kapacity baterie. Pokud baterii zůstává například 80 procent energie, svítí čtyři indikátory. Pokud nesvítí žádný indikátor, baterie je vybitá.

Chcete-li zkontrolovat stav baterie pomocí měřidla nabití, stiskněte a podržte stavové tlačítko na měřidle nabití baterie alespoň 3 sekundy. Pokud se nezobrazí žádné indikátory, baterie je v dobrém stavu a má k dispozici více než 80 procent své původní kapacity nabíjení. Každý indikátor představuje postupnou degradaci stavu baterie. Pokud se zobrazí pět indikátorů, zůstává méně než 60 procent kapacity nabíjení a je třeba zvážit pořízení nové baterie.

## Indikátory stavu klávesnice

Zelené indikátory nad klávesnicí signalizují tyto informace:



Svítí, když je aktivní numerická klávesnice.




Svítí, když je povolena funkce Caps Lock.



Svítí, když je povolena funkce Scroll Lock.

## Chybové kódy indikátorů LED

V následující tabulce jsou zobrazeny kódy indikátorů LED, které se mohou zobrazit, jestliže dojde k chybě mimo rámec testu POST.

Vzhled	Popis	Další krok
<b>SVÍTÍ-BLIKÁ-BLIKÁ</b> 	Nejsou nainstalovány žádné moduly SODIMM	<ol style="list-style-type: none"><li>1. Nainstalujte podporované paměťové moduly.</li><li>2. Pokud je paměť již nainstalována, usaďte znovu moduly v každém slotu.</li><li>3. Vyzkoušejte funkční moduly z jiného počítače, nebo moduly vyměňte.</li><li>4. Vyměňte základní desku.</li></ol>
<b>BLIKÁ-SVÍTÍ-SVÍTÍ</b>		

	Chyba základní desky	<ol style="list-style-type: none"> <li>1. Usad'te řádně procesor.</li> <li>2. Vyměňte základní desku.</li> <li>3. Vyměňte procesor.</li> </ol>
<p style="text-align: center;"><b>BLIKÁ-SVÍTÍ-BLIKÁ</b></p> 	Chyba panelu displeje	<ol style="list-style-type: none"> <li>1. Usad'te řádně kabel displeje.</li> <li>2. Vyměňte panel displeje.</li> <li>3. Vyměňte grafickou kartu nebo základní desku.</li> </ol>
<p style="text-align: center;"><b>NESVÍTÍ-BLIKÁ-NESVÍTÍ</b></p> 	Chyba kompatibility paměti	<ol style="list-style-type: none"> <li>1. Nainstalujte kompatibilní paměťové moduly.</li> <li>2. Pokud jsou nainstalovány dva moduly, jeden vyjměte a otestujte. Vyzkoušejte ve stejném slotu druhý modul. Otestujte druhý slot s pomocí obou modulů.</li> <li>3. Vyměňte paměťové moduly.</li> <li>4. Vyměňte základní desku.</li> </ol>
<p style="text-align: center;"><b>SVÍTÍ-BLIKÁ-SVÍTÍ</b></p> 	Paměť je detekována, vykazuje však poruchu	<ol style="list-style-type: none"> <li>1. Znovu usad'te paměťové moduly.</li> <li>2. Pokud jsou nainstalovány dva moduly, jeden vyjměte a otestujte. Vyzkoušejte ve stejném slotu druhý modul. Otestujte druhý slot s pomocí obou modulů.</li> <li>3. Vyměňte paměťové moduly.</li> <li>4. Vyměňte základní desku.</li> </ol>
<p style="text-align: center;"><b>NESVÍTÍ-BLIKÁ-BLIKÁ</b></p> 	Chyba modemu	<ol style="list-style-type: none"> <li>1. Znovu usad'te modem.</li> <li>2. Vyměňte modem.</li> <li>3. Vyměňte základní desku.</li> </ol>
<p style="text-align: center;"><b>BLIKÁ-BLIKÁ-BLIKÁ</b></p> 	Chyba základní desky	<ol style="list-style-type: none"> <li>1. Vyměňte základní desku.</li> </ol>
<p style="text-align: center;"><b>BLIKÁ-BLIKÁ-NESVÍTÍ</b></p> 	Chyba jednotky ROM	<ol style="list-style-type: none"> <li>1. Znovu usad'te zařízení.</li> <li>2. Vyměňte příslušné zařízení.</li> <li>3. Vyměňte základní desku.</li> </ol>
<p style="text-align: center;"><b>NESVÍTÍ-SVÍTÍ-NESVÍTÍ</b></p> 	Chyba paměťového zařízení	<ol style="list-style-type: none"> <li>1. Vyměňte pevný disk a optickou jednotku.</li> <li>2. Otestujte počítač pouze s pevným diskem a optickou jednotkou.</li> <li>3. Vyměňte zařízení, které způsobuje poruchu.</li> <li>4. Vyměňte základní desku.</li> </ol>
<p style="text-align: center;"><b>BLIKÁ-BLIKÁ-SVÍTÍ</b></p> 	Chyba grafické karty	<ol style="list-style-type: none"> <li>1. Vyměňte základní desku.</li> </ol>

[Zpět na stránku obsahu](#)

[Zpět na stránku obsahu](#)

## Sestava displeje

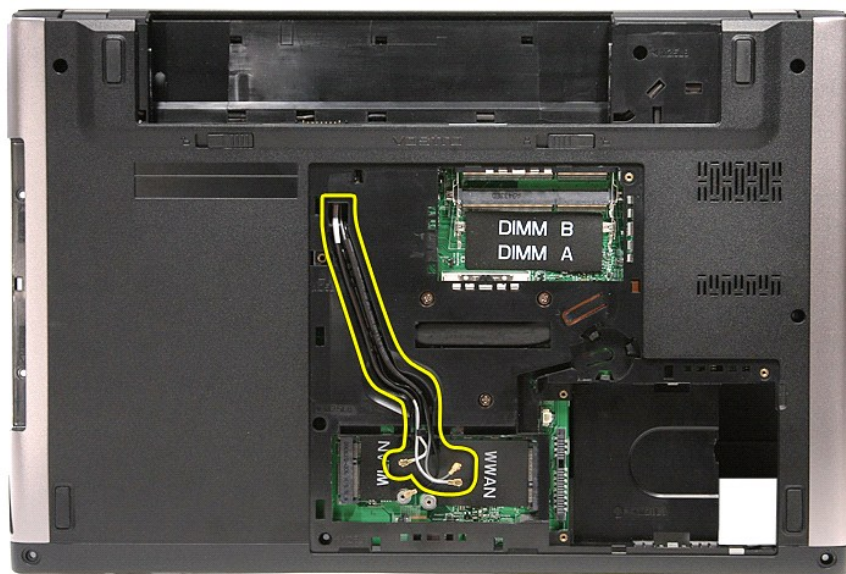
Servisní příručka Dell™ Vostro™ 3500

**VAROVÁNÍ:** Před manipulací uvnitř počítače si přečtěte bezpečnostní informace dodané s počítačem. Další informace o vhodných bezpečných postupech naleznete na webové stránce Shoda s předpisovými požadavky na adrese [www.dell.com/regulatory\\_compliance](http://www.dell.com/regulatory_compliance).

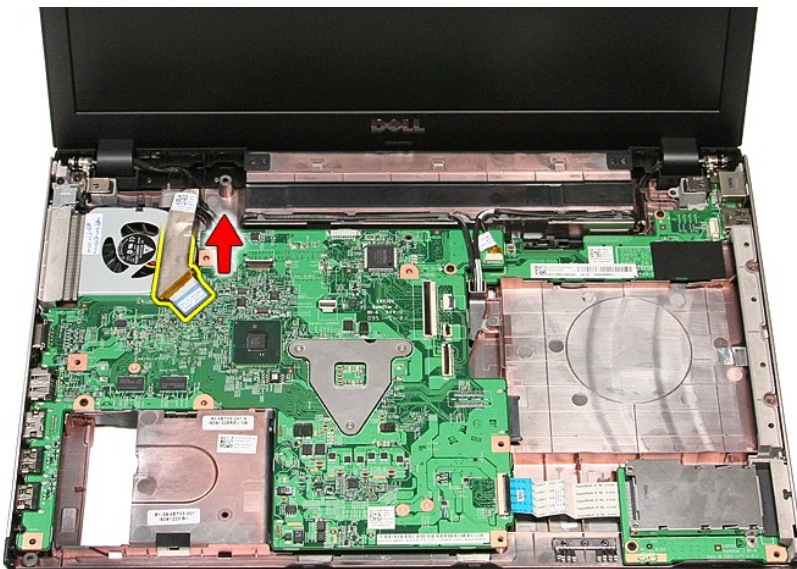
### Demontáž sestavy displeje



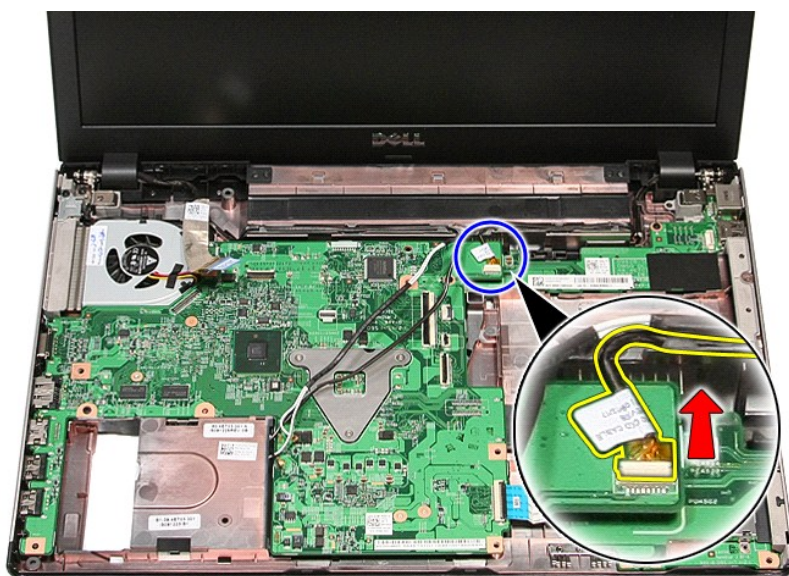
1. Postupujte podle pokynů v části [Před manipulací uvnitř počítače](#).
2. Vyměňte [baterii](#).
3. Vyměňte [spodní kryt](#).
4. Vyměňte [pevný disk](#).
5. Vyměňte [optickou jednotku](#).
6. Vyměňte [kartu sítě WLAN \(Wireless Local Area Network\)](#).
7. Vyměňte [kartu sítě WWAN \(Wireless Wide Area Network\)](#).
8. Vyměňte [klávesnici](#).
9. Vyměňte [opěrku rukou](#).
10. Otočte počítač a uvolněte kabely antény ze směrování v počítači.



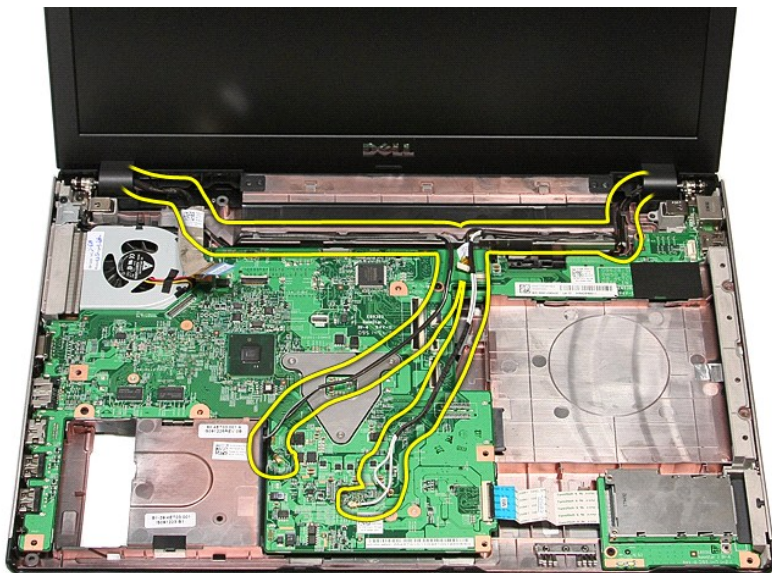
11. Otočte počítač pravou stranou nahoru a odpojte kabel displeje ze systémové desky.



12. Odpojte kabely antény z konektorů na základní desce.
13. Odpojte kabel kamery z konektoru na základní desce.



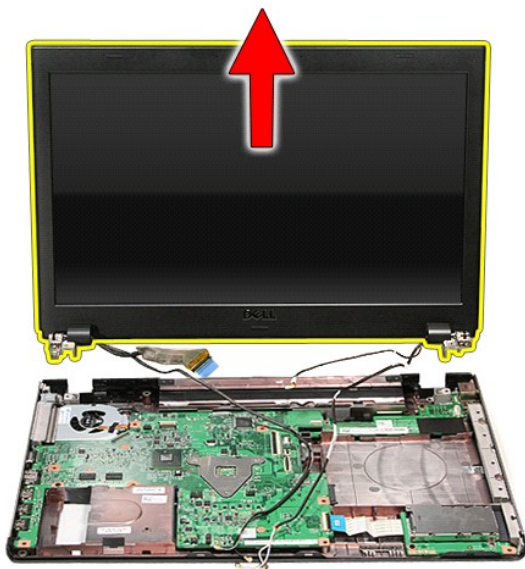
14. Uvolněte kabely antény a kamery ze směrování v počítači.



15. Demontujte šrouby upevňující sestavu displeje k počítači.



16. Zvedněte sestavu displeje nahoru a vyjměte ji z počítače.



## Montáž sestavy displeje

Chcete-li namontovat panel displeje, proveďte předchozí kroky v opačném pořadí.

---

[Zpět na stránku obsahu](#)

[Zpět na stránku obsahu](#)

## Klec karty ExpressCard

Servisní příručka Dell™ Vostro™ 3500

**VAROVÁNÍ:** Před manipulací uvnitř počítače si přečtěte bezpečnostní informace dodané s počítačem. Další informace o vhodných bezpečných postupech naleznete na webové stránce Shoda s předpisovými požadavky na adrese [www.dell.com/regulatory\\_compliance](http://www.dell.com/regulatory_compliance).

### Demontáž klece karty ExpressCard

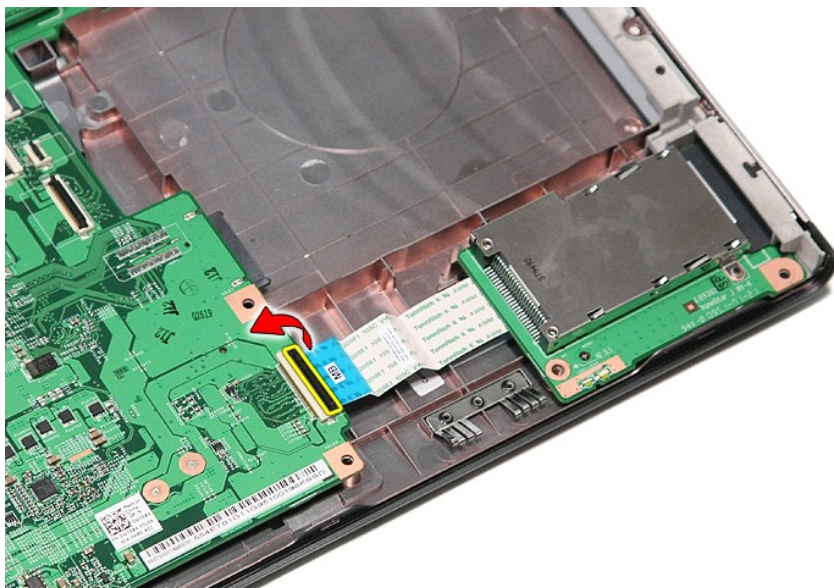


1. Postupujte podle pokynů v části [Před manipulací uvnitř počítače](#).
2. Vyměte [baterii](#).
3. Vyměte [spodní kryt](#).
4. Vyměte [pevný disk](#).
5. Vyměte [optickou jednotku](#).
6. Vyměte [klávesnici](#).
7. Vyměte [opěrku rukou](#).
8. Vyměte [karty ExpressCard](#), pokud je nainstalována.
9. Demontujte šroub upevňující klec karty ExpressCard k počítači.

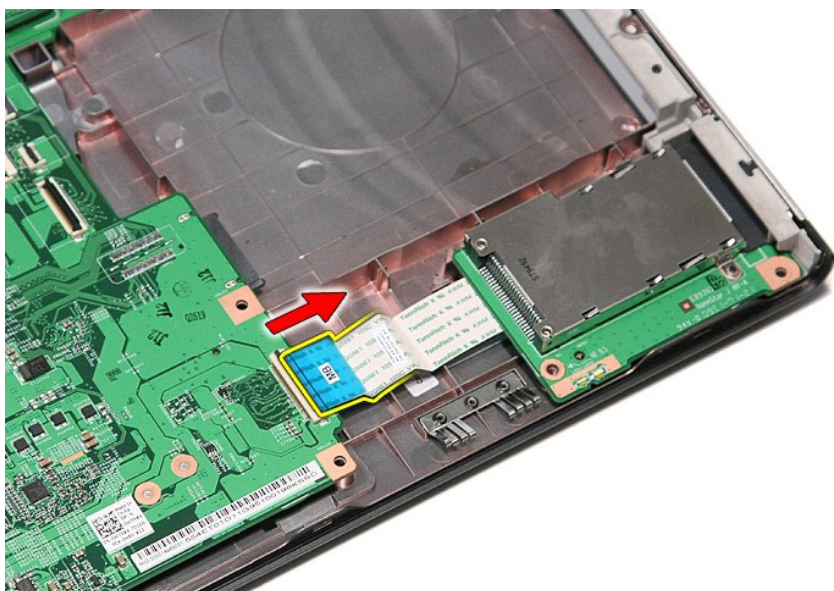


10. Otevřete svorku upevňující kabel klece karty ExpressCard k počítači.

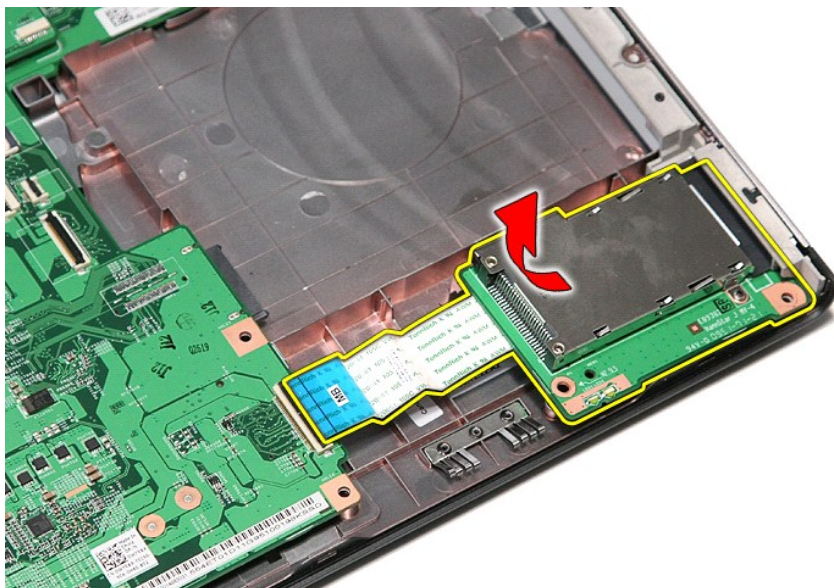




11. Odpojte kabel klece karty ExpressCard z konektoru na základní desce.



12. Zvedněte klec karty ExpressCard nahoru a vyjměte ji z počítače.



## Montáž klece karty ExpressCard

Chcete-li namontovat klec karty ExpressCard, proveďte předchozí kroky v opačném pořadí.

---

[Zpět na stránku obsahu](#)

[Zpět na stránku obsahu](#)

## Karta ExpressCard

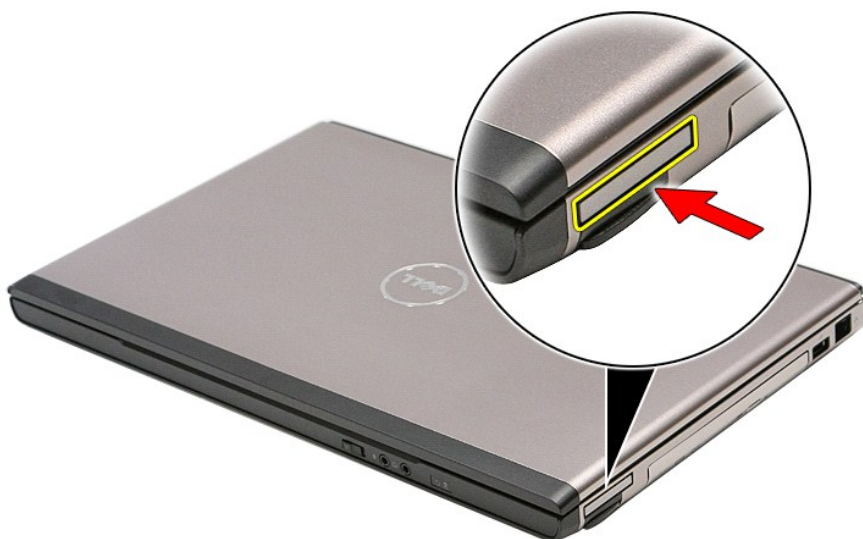
Servisní příručka Dell™ Vostro™ 3500

**VAROVÁNÍ:** Před manipulací uvnitř počítače si přečtěte bezpečnostní informace dodané s počítačem. Další informace o vhodných bezpečných postupech naleznete na webové stránce Shoda s předpisovými požadavky na adrese [www.dell.com/regulatory\\_compliance](http://www.dell.com/regulatory_compliance).

### Vyjmutí karty ExpressCard



1. Postupujte podle pokynů v části [Před manipulací uvnitř počítače](#).
2. Zamáčknutím karty ExpressCard ji uvolněte z počítače.



3. Vysuňte kartu ExpressCard z počítače.



## Montáž karty ExpressCard

Chcete-li namontovat kartu ExpressCard, proveďte předchozí kroky v opačném pořadí.

---

[Zpět na stránku obsahu](#)

[Zpět na stránku obsahu](#)

## Pevný disk

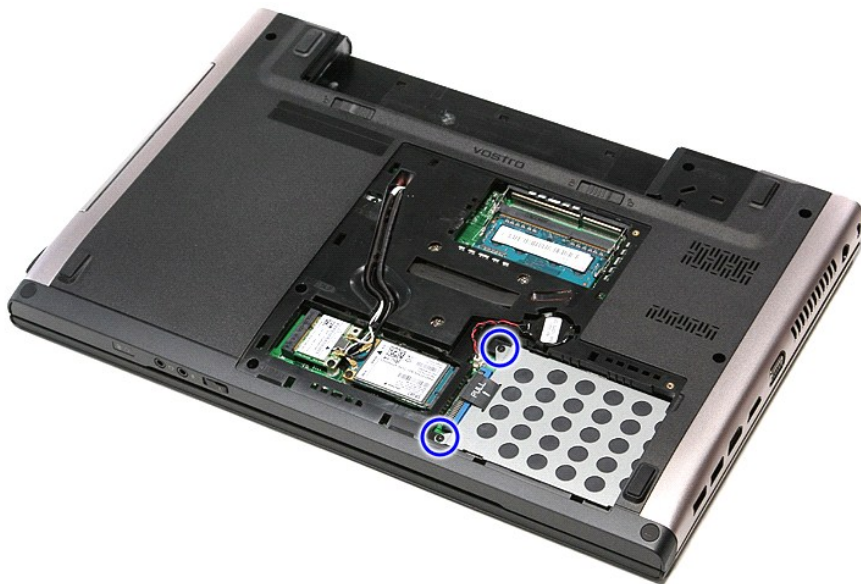
Servisní příručka Dell™ Vostro™ 3500

**VAROVÁNÍ:** Před manipulací uvnitř počítače si přečtěte bezpečnostní informace dodané s počítačem. Další informace o vhodných bezpečných postupech naleznete na webové stránce Shoda s předpisovými požadavky na adrese [www.dell.com/regulatory\\_compliance](http://www.dell.com/regulatory_compliance).

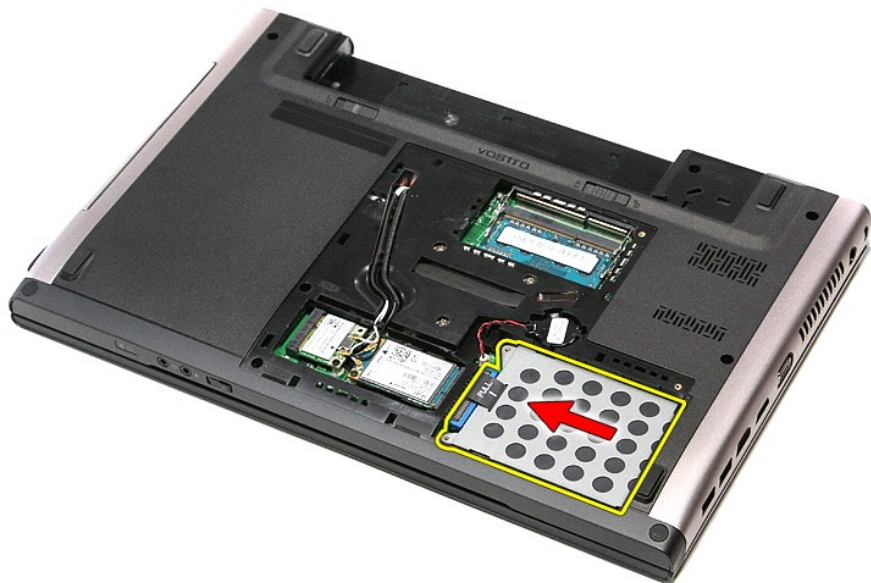
### Demontáž pevného disku



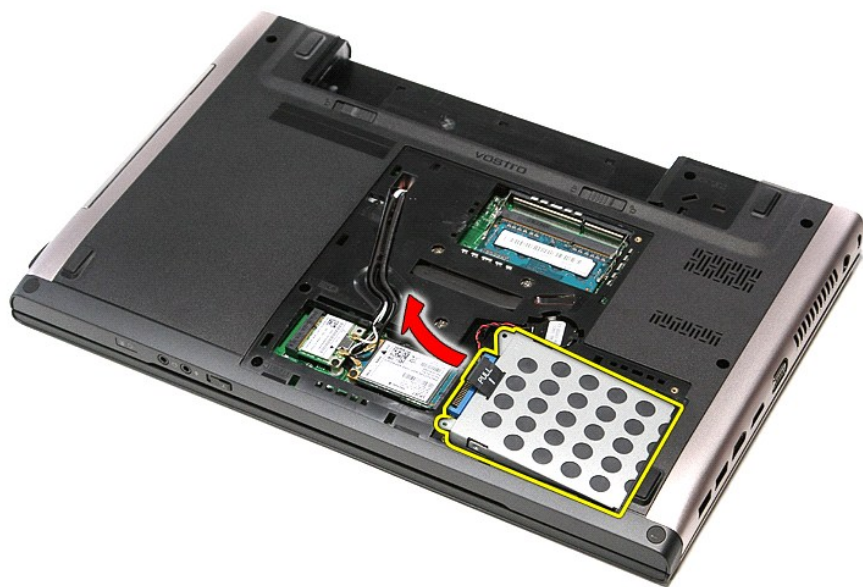
1. Postupujte podle pokynů v části [Před manipulací uvnitř počítače](#).
2. Vyměňte [baterii](#).
3. Vyměňte [spodní kryt](#).
4. Demontujte čtyři šrouby upevňující sestavu pevného disku k počítači.



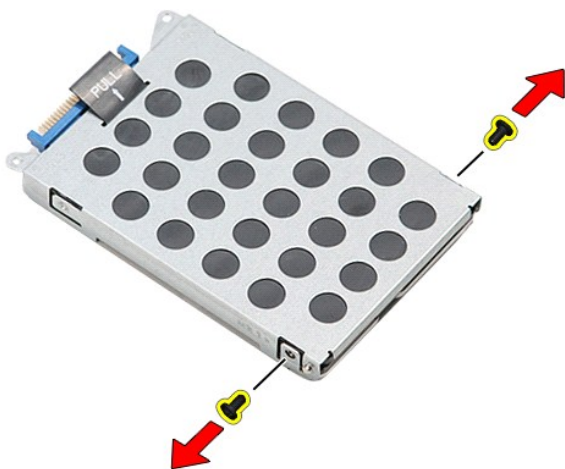
5. Vysuňte sestavu pevného disku směrem ke středu počítače.



6. Zvedněte sestavu pevného disku nahoru a vyjměte ji z počítače.



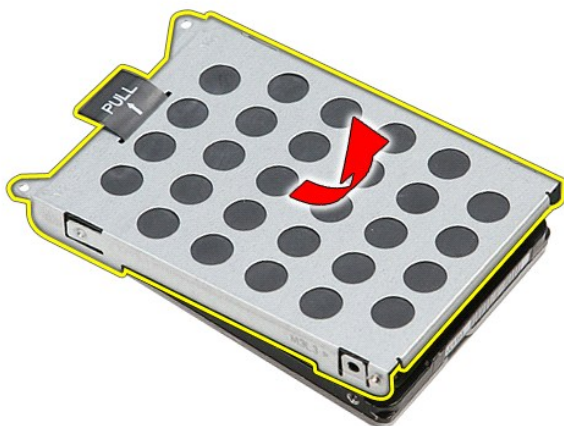
7. Demontujte šrouby upevňující držák pevného disku k pevnému disku.



8. Vyměňte adaptér pevného disku ze sestavy pevného disku.



9. Zvedněte držák pevného disku nahoru a vyjměte jej z pevného disku.



## Montáž pevného disku

Chcete-li namontovat pevný disk, proveďte předchozí kroky v opačném pořadí.

[Zpět na stránku obsahu](#)





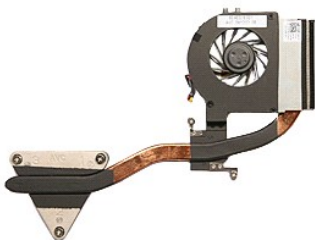
[Zpět na stránku obsahu](#)

## Sestava chladiče a ventilátoru

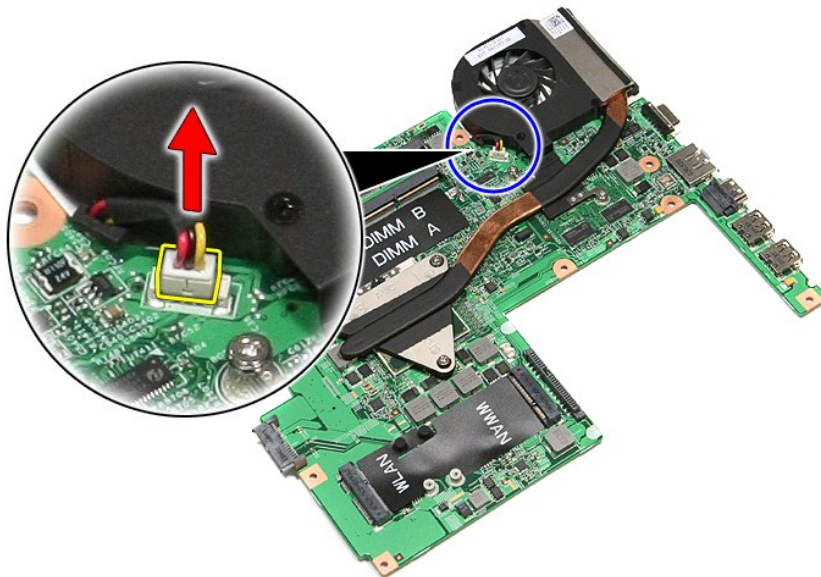
Servisní příručka Dell™ Vostro™ 3500

**VAROVÁNÍ:** Před manipulací uvnitř počítače si přečtěte bezpečnostní informace dodané s počítačem. Další informace o vhodných bezpečných postupech naleznete na webové stránce Shoda s předpisovými požadavky na adrese [www.dell.com/regulatory\\_compliance](http://www.dell.com/regulatory_compliance).

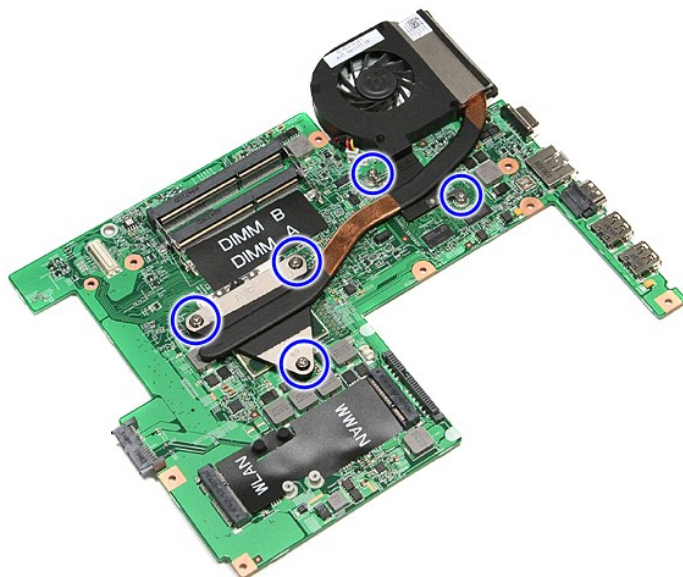
### Demontáž sestavy chladiče a ventilátoru



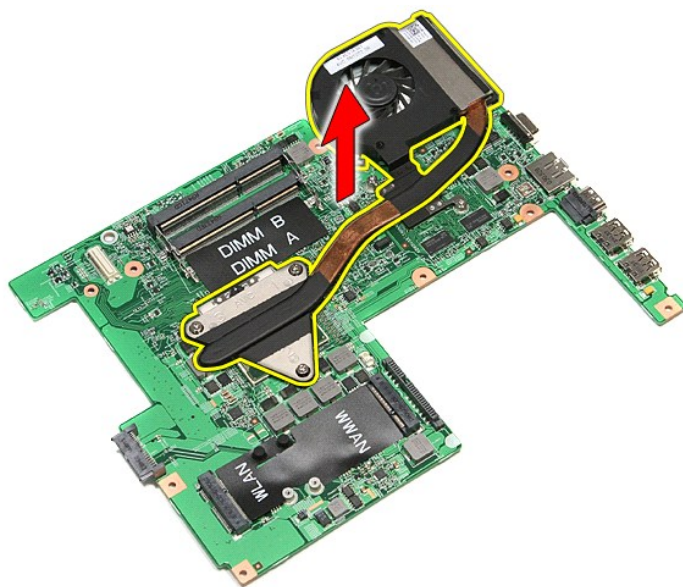
1. Postupujte podle pokynů v části [Před manipulací uvnitř počítače](#).
2. Vyměňte [baterii](#).
3. Vyměňte [spodní kryt](#).
4. Vyměňte [pevný disk](#).
5. Vyměňte [optickou jednotku](#).
6. Vyměňte [kارتu sítě WLAN \(Wireless Local Area Network\)](#).
7. Vyměňte [kارتu sítě WWAN \(Wireless Wide Area Network\)](#).
8. Vyměňte [klávesnici](#).
9. Vyměňte [opěrku rukou](#).
10. Vyměňte [sestavu displeje](#).
11. Vyměňte [klec karty ExpressCard](#).
12. Vyměňte [základní desku](#).
13. Odpojte kabel ventilátoru od základní desky.



14. Demontujte šrouby upevňující sestavu chladiče a ventilátoru k základní desce.



15. Zvedněte sestavu chladiče a ventilátoru nahoru a vyjměte ji ze základní desky.



## Montáž sestavy chladiče a ventilátoru

Chcete-li namontovat sestavu chladiče a ventilátoru, proveďte předchozí kroky v opačném pořadí.

[Zpět na stránku obsahu](#)

[Zpět na stránku obsahu](#)

## Deska IO

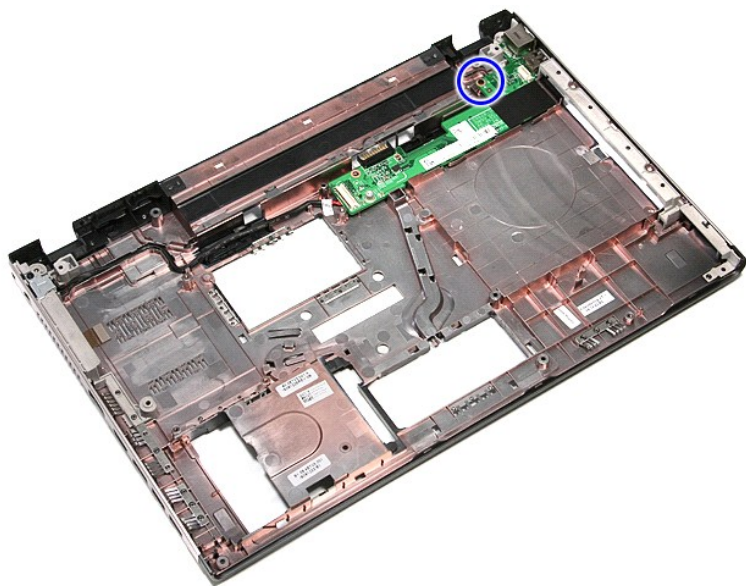
Servisní příručka Dell™ Vostro™ 3500

**VAROVÁNÍ:** Před manipulací uvnitř počítače si přečtěte bezpečnostní informace dodané s počítačem. Další informace o vhodných bezpečných postupech naleznete na webové stránce Shoda s předpisovými požadavky na adrese [www.dell.com/regulatory\\_compliance](http://www.dell.com/regulatory_compliance).

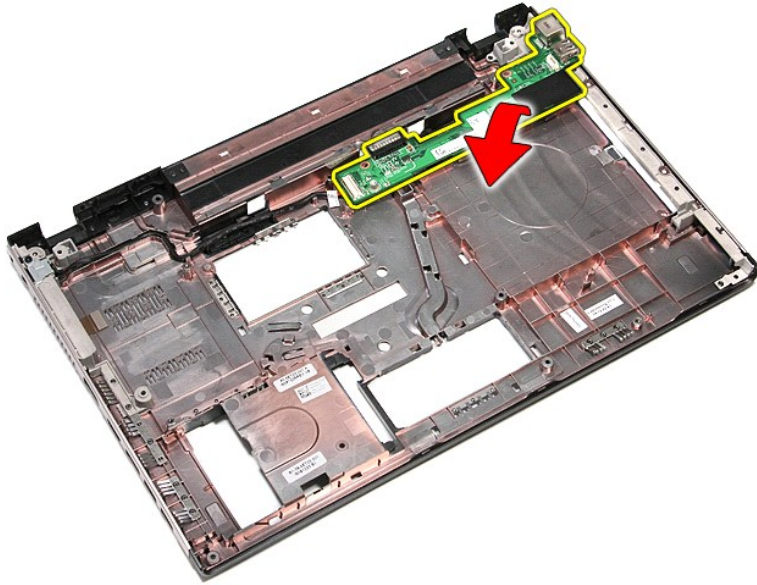
### Demontáž desky IO



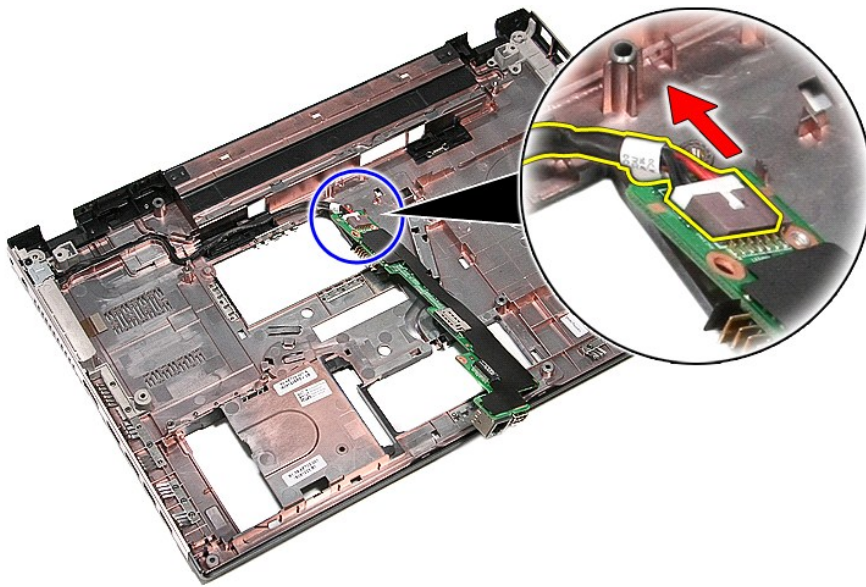
1. Postupujte podle pokynů v části [Před manipulací uvnitř počítače](#).
2. Vyměňte [baterii](#).
3. Vyměňte [spodní kryt](#).
4. Vyměňte [pevný disk](#).
5. Vyměňte [optickou jednotku](#).
6. Vyměňte [kارتu sítě WLAN \(Wireless Local Area Network\)](#).
7. Vyměňte [kارتu sítě WWAN \(Wireless Wide Area Network\)](#).
8. Vyměňte [klávesnici](#).
9. Vyměňte [opěrku rukou](#).
10. Vyměňte [soustavu displeje](#).
11. Vyměňte [klec karty ExpressCard](#).
12. Vyměňte [základní desku](#).
13. Demontujte šroub připevňující desku IO k počítači.



14. Zvedněte desku IO a otočte ji.



15. Odpojte kabel desky IO od konektoru na desce IO.



16. Vyměte desku IO z počítače.

## Montáž desky IO

Chcete-li namontovat desku IO, proveďte předchozí kroky v opačném pořadí.

[Zpět na stránku obsahu](#)

[Zpět na stránku obsahu](#)

## Klávesnice

Servisní příručka Dell™ Vostro™ 3500

**VAROVÁNÍ:** Před manipulací uvnitř počítače si přečtěte bezpečnostní informace dodané s počítačem. Další informace o vhodných bezpečných postupech naleznete na webové stránce Shoda s předpisovými požadavky na adrese [www.dell.com/regulatory\\_compliance](http://www.dell.com/regulatory_compliance).

### Demontáž klávesnice



1. Postupujte podle pokynů v části [Před manipulací uvnitř počítače](#).
2. Vyměňte [baterii](#).
3. Otočte počítač obráceně tak, aby pravou stranou směřoval nahoru.
4. Pomocí malé plastové jehly stiskněte uvolňovací západky a zatlačením uvolněte klávesnici.



5. Otočte klávesnici a položte ji na opěrku rukou.



6. Opatrně otevřete svorku a uvolněte kabel klávesnice.



7. Odpojte kabel klávesnice z konektoru na základní desce a vyjměte klávesnici z počítače.



## Montáž klávesnice

Chcete-li namontovat klávesnici, proveďte předchozí kroky v opačném pořadí.

---

[Zpět na stránku obsahu](#)

[Zpět na stránku obsahu](#)

## Čelní kryt displeje

Servisní příručka Dell™ Vostro™ 3500

**VAROVÁNÍ:** Před manipulací uvnitř počítače si přečtěte bezpečnostní informace dodané s počítačem. Další informace o vhodných bezpečných postupech naleznete na webové stránce Shoda s předpisovými požadavky na adrese [www.dell.com/regulatory\\_compliance](http://www.dell.com/regulatory_compliance).

### Demontáž čelního krytu displeje

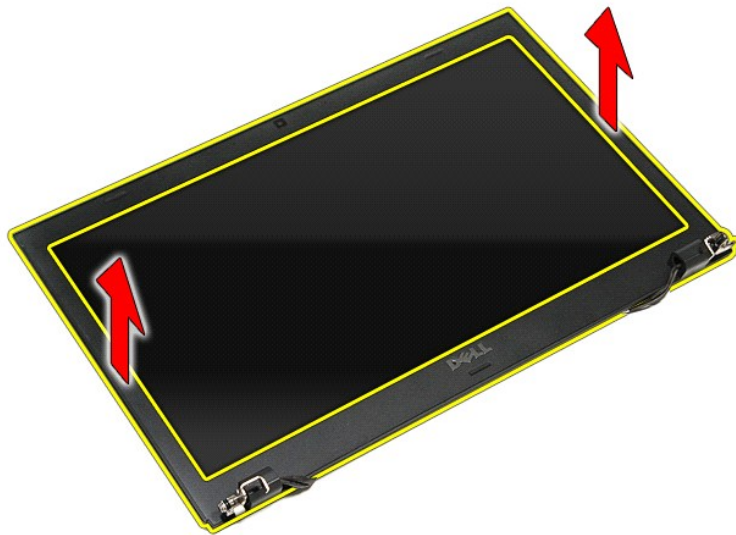


1. Postupujte podle pokynů v části [Před manipulací uvnitř počítače](#).
2. Vyměňte [baterii](#).
3. Vyměňte [spodní kryt](#).
4. Vyměňte [pevný disk](#).
5. Vyměňte [optickou jednotku](#).
6. Vyměňte [kارتu sítě WLAN \(Wireless Local Area Network\)](#).
7. Vyměňte [kارتu sítě WWAN \(Wireless Wide Area Network\)](#).
8. Vyměňte [klávesnici](#).
9. Vyměňte [opěrku rukou](#).
10. Vyměňte [sestavu displeje](#).
11. Pomocí malé plastové jehly opatrně zatlačením uvolněte čelní kryt displeje ze sestavy displeje.



12. Zvedněte čelní kryt displeje a vyměňte jej ze sestavy displeje.





## Montáž čelního krytu displeje

Chcete-li namontovat čelní kryt displeje, proveďte předchozí kroky v opačném pořadí.

---

[Zpět na stránku obsahu](#)

[Zpět na stránku obsahu](#)

## Panel displeje

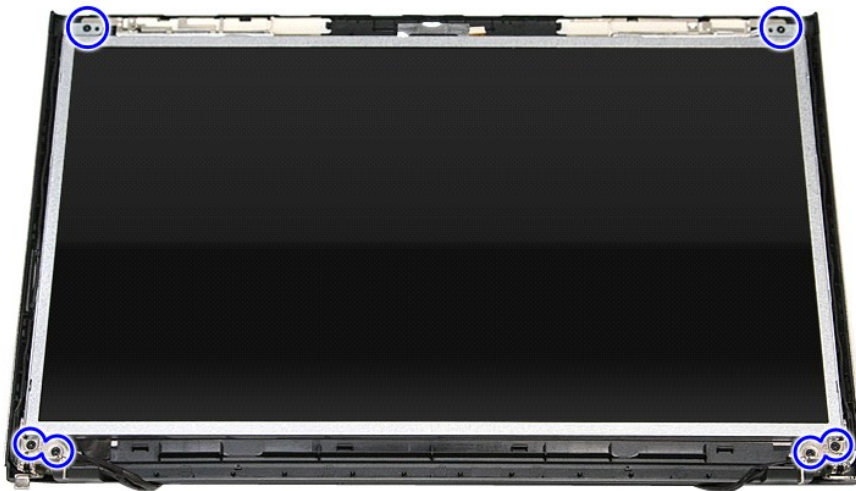
Servisní příručka Dell™ Vostro™ 3500

**VAROVÁNÍ:** Před manipulací uvnitř počítače si přečtěte bezpečnostní informace dodané s počítačem. Další informace o vhodných bezpečných postupech naleznete na webové stránce Shoda s předpisovými požadavky na adrese [www.dell.com/regulatory\\_compliance](http://www.dell.com/regulatory_compliance).

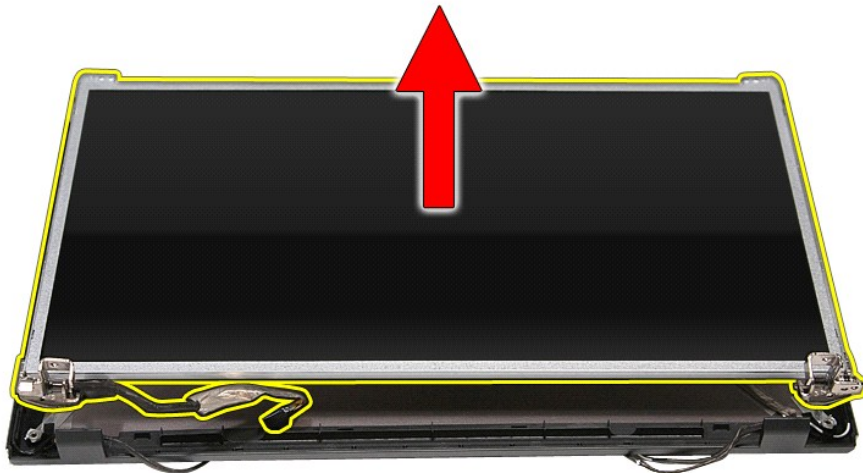
### Demontáž panelu displeje



1. Postupujte podle pokynů v části [Před manipulací uvnitř počítače](#).
2. Vyměňte [baterii](#).
3. Vyměňte [spodní kryt](#).
4. Vyměňte [pevný disk](#).
5. Vyměňte [optickou jednotku](#).
6. Vyměňte [kارتu sítě WLAN \(Wireless Local Area Network\)](#).
7. Vyměňte [kارتu sítě WWAN \(Wireless Wide Area Network\)](#).
8. Vyměňte [klávesnici](#).
9. Vyměňte [opěrku rukou](#).
10. Vyměňte [sestavu displeje](#).
11. Vyměňte [čelní kryt displeje](#).
12. Demontujte šrouby upevňující panel displeje k sestavě displeje.



13. Opatrně zvedněte panel displeje ze sestavy displeje.



14. Demontujte šrouby upevňující držáky a panty k panelu displeje.



15. Vyměňte držáky a panty z panelu displeje.

## Montáž panelu displeje

Chcete-li namontovat panel displeje, proveďte předchozí kroky v opačném pořadí.

---

[Zpět na stránku obsahu](#)

[Zpět na stránku obsahu](#)

## Paměť

Servisní příručka Dell™ Vostro™ 3500

**VAROVÁNÍ:** Před manipulací uvnitř počítače si přečtěte bezpečnostní informace dodané s počítačem. Další informace o vhodných bezpečných postupech naleznete na webové stránce Shoda s předpisovými požadavky na adrese [www.dell.com/regulatory\\_compliance](http://www.dell.com/regulatory_compliance).

### Demontáž paměťových modulů



1. Postupujte podle pokynů v části [Před manipulací uvnitř počítače](#).
2. Vyměňte [baterii](#).
3. Vyměňte [spodní kryt](#).
4. Zatláčením upevňovacích svorek paměti uvolněte paměťový modul.



5. Vyměňte paměťový modul z konektoru na systémové desce.



## Montáž paměťových modulů

Chcete-li namontovat paměťové moduly, proveďte předchozí kroky v opačném pořadí.

[Zpět na stránku obsahu](#)

[Zpět na stránku obsahu](#)

## Paměťová karta

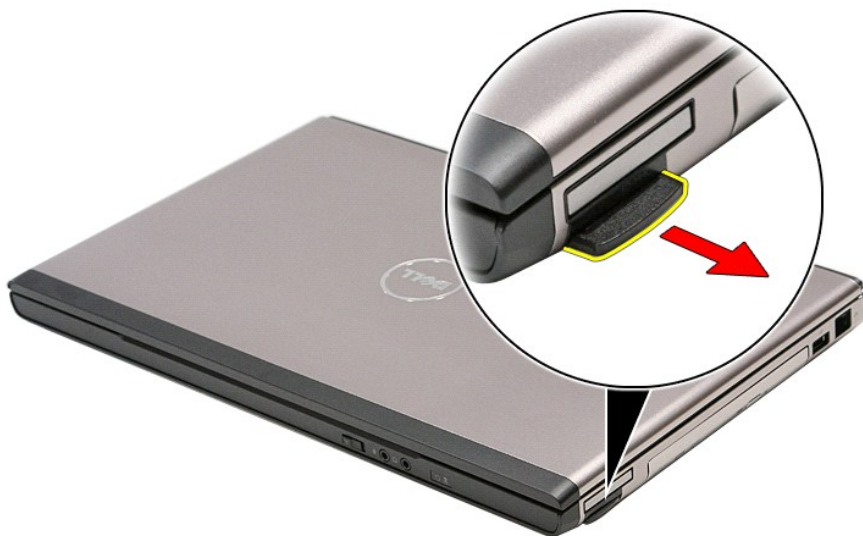
Servisní příručka Dell™ Vostro™ 3500

**VAROVÁNÍ:** Před manipulací uvnitř počítače si přečtěte bezpečnostní informace dodané s počítačem. Další informace o vhodných bezpečných postupech naleznete na webové stránce Shoda s předpisovými požadavky na adrese [www.dell.com/regulatory\\_compliance](http://www.dell.com/regulatory_compliance).

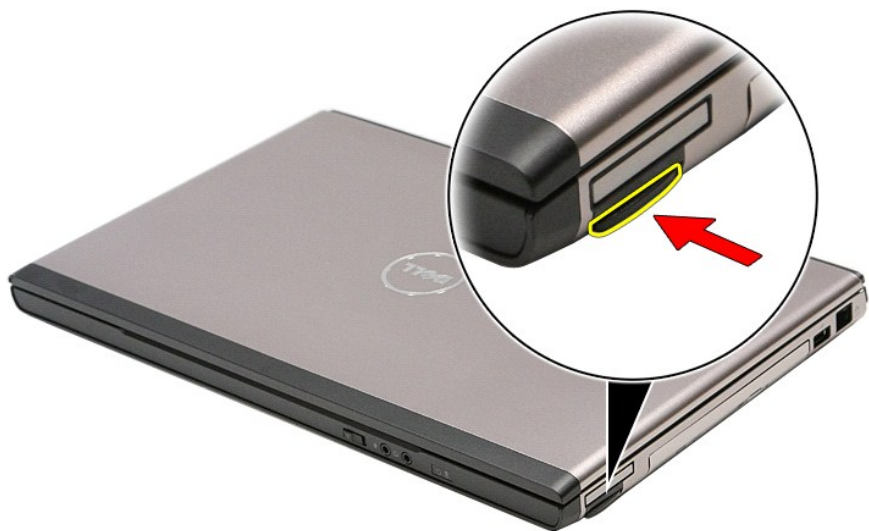
### Vyjmutí paměťové karty



1. Postupujte podle pokynů v části [Před manipulací uvnitř počítače](#).
2. Zamáčknutím paměťové karty ji uvolněte z počítače.



3. Vysuňte paměťovou kartu z počítače.



## Vložení paměťové karty

Chcete-li vložit paměťovou kartu, proveďte předchozí kroky v opačném pořadí.

---

[Zpět na stránku obsahu](#)

[Zpět na stránku obsahu](#)

## Optická jednotka

Servisní příručka Dell™ Vostro™ 3500

**VAROVÁNÍ:** Před manipulací uvnitř počítače si přečtěte bezpečnostní informace dodané s počítačem. Další informace o vhodných bezpečných postupech naleznete na webové stránce Shoda s předpisovými požadavky na adrese [www.dell.com/regulatory\\_compliance](http://www.dell.com/regulatory_compliance).

### Demontáž optické jednotky

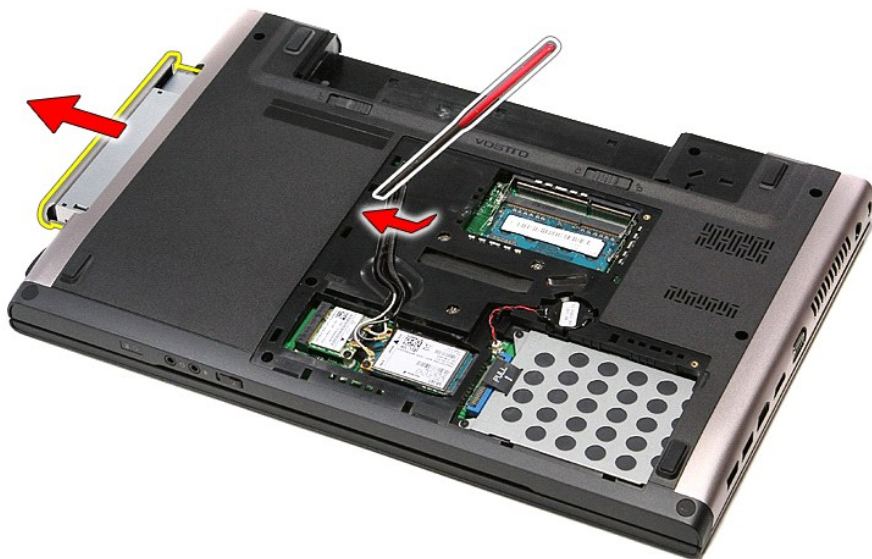


1. Postupujte podle pokynů v části [Před manipulací uvnitř počítače](#).
2. Vyměte [baterii](#).
3. Vyměte [spodní kryt](#).
4. Demontujte šroub upevňující optickou jednotku k počítači.



5. Pomocí šroubováku opatrně zatlačením vyměte optickou jednotku z počítače.





## Montáž optické jednotky

Chcete-li namontovat optickou jednotku, proveďte předchozí kroky v opačném pořadí.

---

[Zpět na stránku obsahu](#)

[Zpět na stránku obsahu](#)

## Opěrka rukou

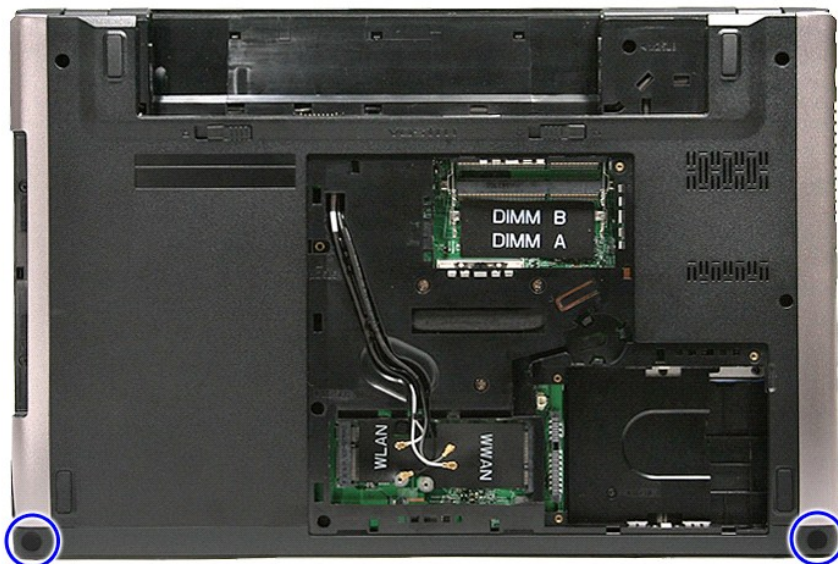
Servisní příručka Dell™ Vostro™ 3500

**VAROVÁNÍ:** Před manipulací uvnitř počítače si přečtěte bezpečnostní informace dodané s počítačem. Další informace o vhodných bezpečných postupech naleznete na webové stránce Shoda s předpisovými požadavky na adrese [www.dell.com/regulatory\\_compliance](http://www.dell.com/regulatory_compliance).

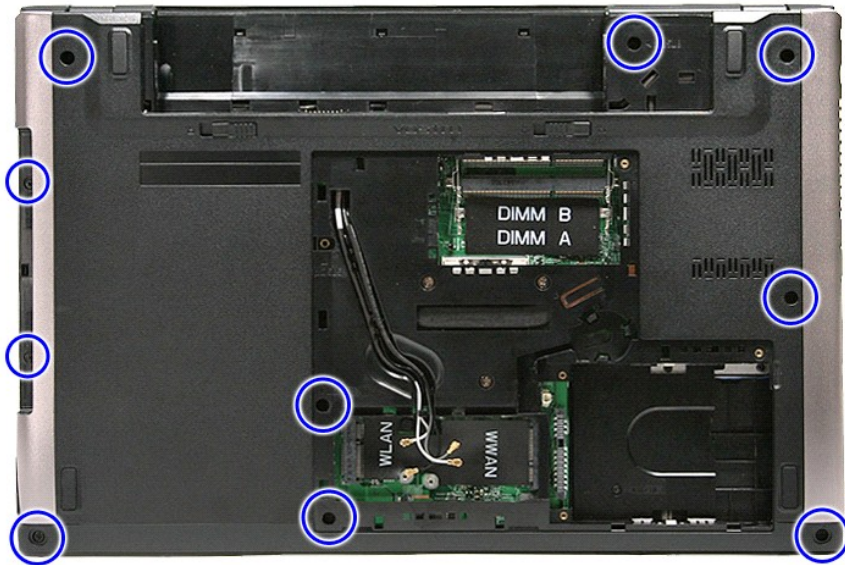
### Demontáž opěrky rukou



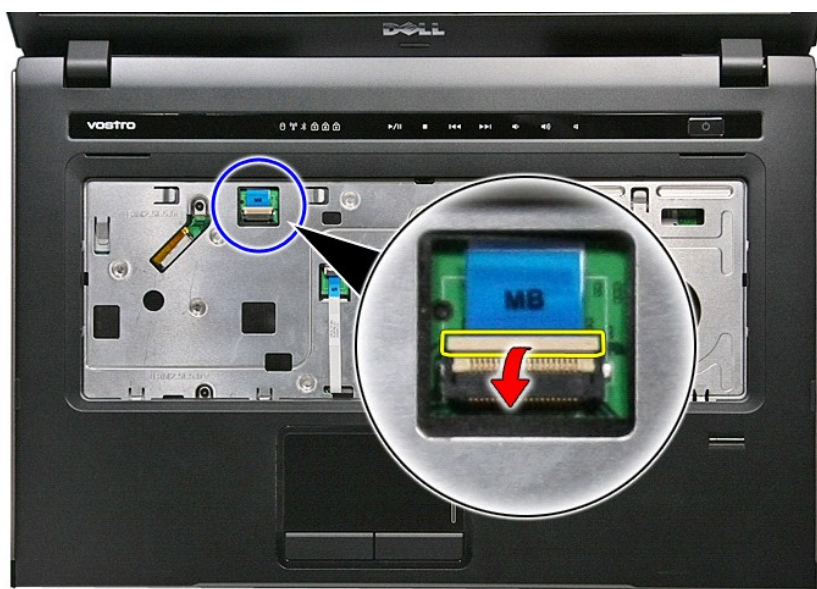
1. Postupujte podle pokynů v části [Před manipulací uvnitř počítače](#).
2. Vyměňte [baterii](#).
3. Vyměňte [spodní kryt](#).
4. Vyměňte [pevný disk](#).
5. Vyměňte [optickou jednotku](#).
6. Demontujte gumové nožky na spodní straně počítače.



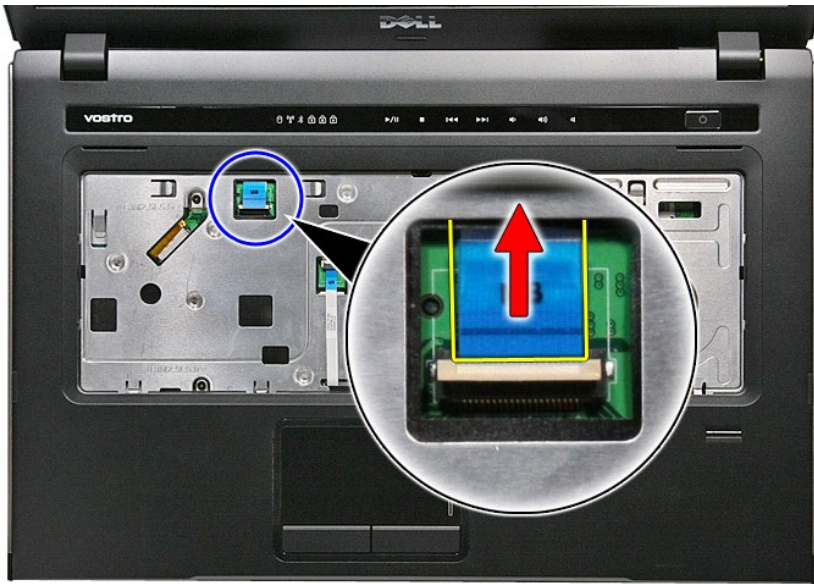
7. Demontujte šroubky upevňující opěrku rukou k dolní části počítače.



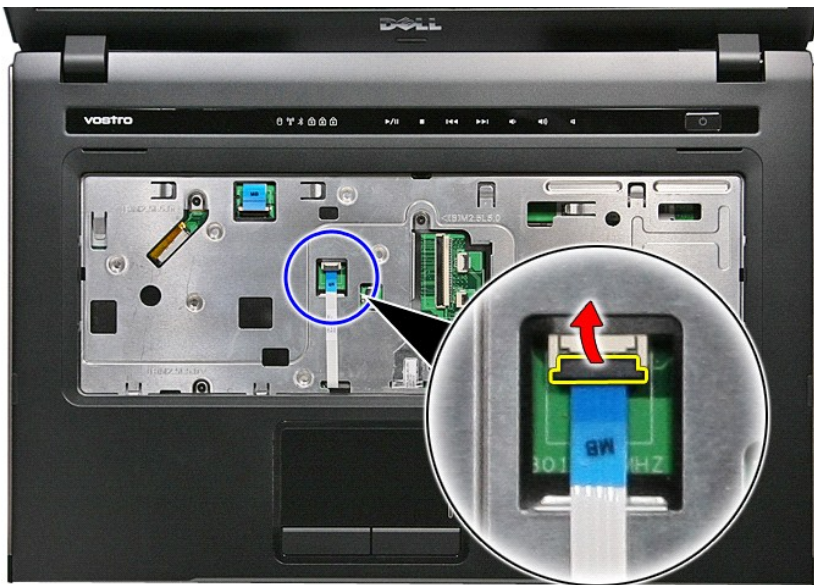
8. Otočte počítač obráceně tak, aby pravou stranou směřoval nahoru.
9. Vyměňte [klávesnici](#).
10. Otevřete svorku upevňující kabel tlačítka pro práci s médii k základní desce.



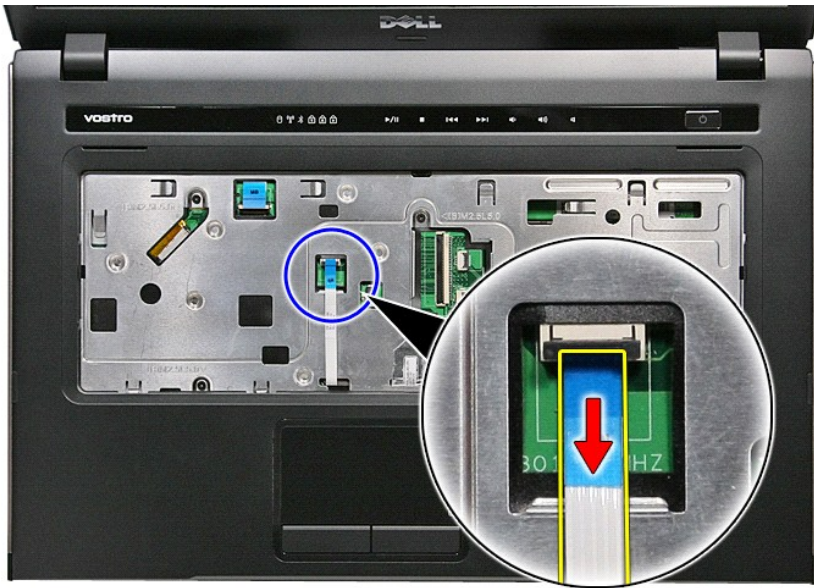
11. Odpojte kabel tlačítka pro práci s médii z konektoru na základní desce.



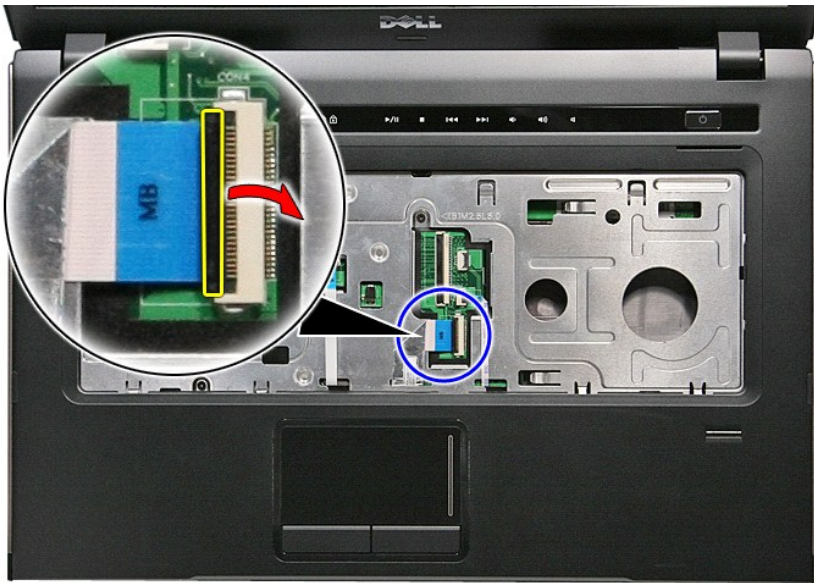
12. Otevřete svorku upevňující datový kabel dotykové podložky k základní desce.



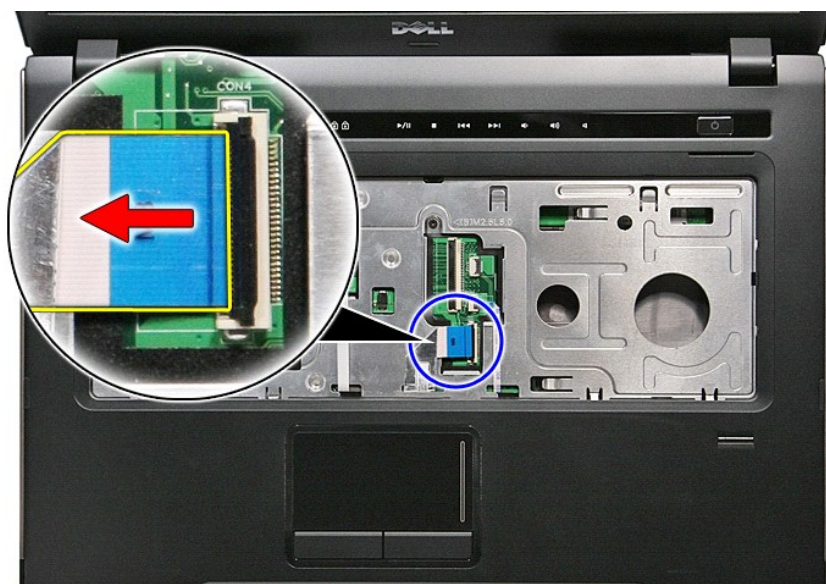
13. Odpojte datový kabel dotykové podložky z konektoru na základní desce.



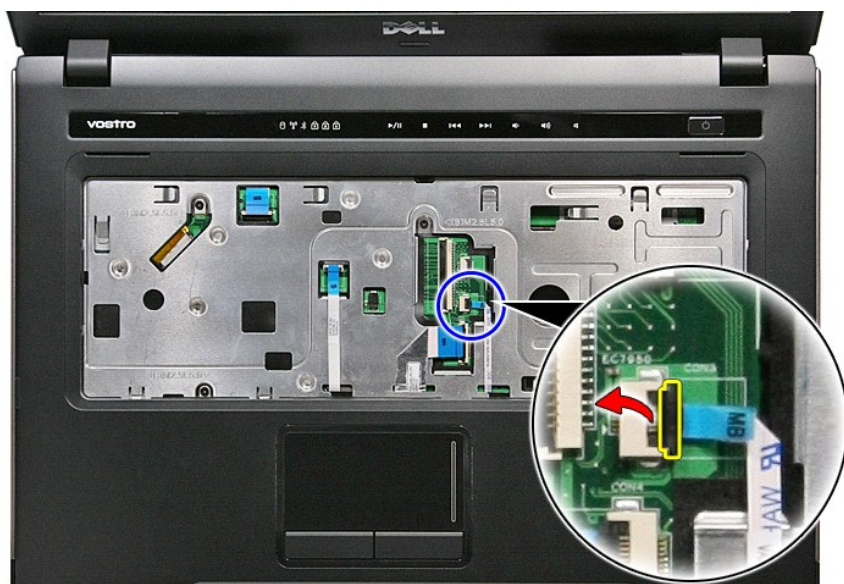
14. Otevřete svorku upevňující datový kabel zvukové karty k základní desce.



15. Odpojte datový kabel zvukové karty z konektoru na základní desce.



16. Otevřete svorku upevňující datový kabel čtečky otisků prstů k základní desce.



17. Odpojte datový kabel čtečky otisků prstů z konektoru na základní desce.



18. Demontujte šroubky upevňující opěrku rukou k čelní straně počítače.



19. Opatrným ztlačením na okraje opěrky rukou ji uvolněte.



20. Zvedněte opěrku rukou nahoru a vyjměte ji z počítače.



## Montáž opěrky rukou

Chcete-li nainstalovat opěrku rukou, proveďte předchozí kroky v opačném pořadí.

[Zpět na stránku obsahu](#)



[Zpět na stránku obsahu](#)

## Demontáž a montáž součástí

Servisní příručka Dell™ Vostro™ 3500

- [Baterie](#)
- [Karta ExpressCard](#)
- [Spodní kryt](#)
- [Pevný disk](#)
- [Knoflíková baterie](#)
- [Karta sítě WLAN \(Wireless Local Area Network\)](#)
- [Opěrka rukou](#)
- [Karta Bluetooth](#)
- [Reproduktor](#)
- [Čelní kryt displeje](#)
- [Kamera](#)
- [Sestava chladiče a ventilátoru](#)
- [Základní deska](#)
- [Paměťová karta](#)
- [Karta Subscriber Identity Module \(SIM\)](#)
- [Paměť](#)
- [Optická jednotka](#)
- [Karta sítě WWAN \(Wireless Wide Area Network\)](#)
- [Klávesnice](#)
- [Zvuková karta](#)
- [Deska tlačítka napájení](#)
- [Sestava displeje](#)
- [Panel displeje](#)
- [Klec karty ExpressCard](#)
- [Procesor](#)
- [Deska I/O](#)

---

[Zpět na stránku obsahu](#)

[Zpět na stránku obsahu](#)

## Procesor

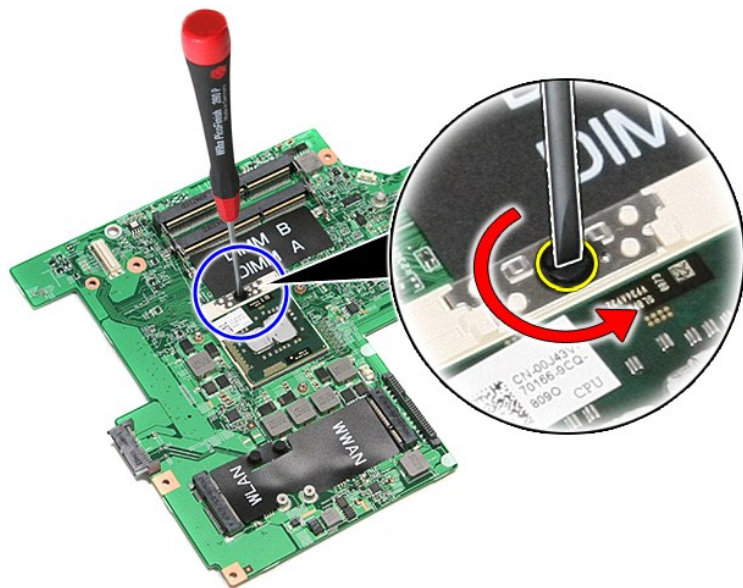
Servisní příručka Dell™ Vostro™ 3500

**VAROVÁNÍ:** Před manipulací uvnitř počítače si přečtěte bezpečnostní informace dodané s počítačem. Další informace o vhodných bezpečných postupech naleznete na webové stránce Shoda s předpisovými požadavky na adrese [www.dell.com/regulatory\\_compliance](http://www.dell.com/regulatory_compliance).

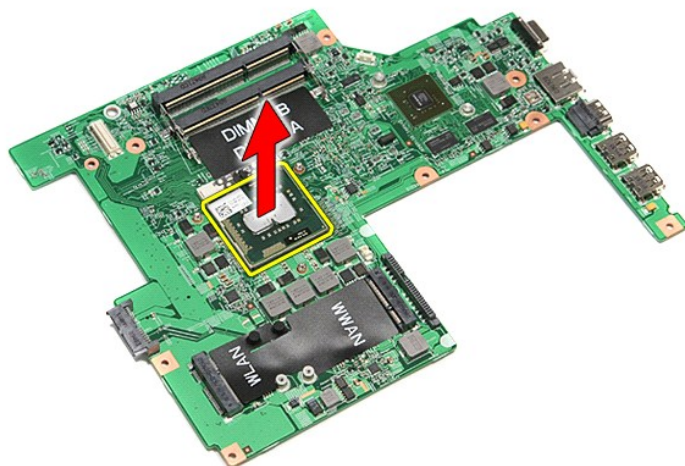
### Demontáž procesoru



1. Postupujte podle pokynů v části [Před manipulací uvnitř počítače](#).
2. Vyměňte [baterii](#).
3. Vyměňte [spodní kryt](#).
4. Vyměňte [pevný disk](#).
5. Vyměňte [optickou jednotku](#).
6. Vyměňte [kارتu sítě WLAN \(Wireless Local Area Network\)](#).
7. Vyměňte [kارتu sítě WWAN \(Wireless Wide Area Network\)](#).
8. Vyměňte [klávesnici](#).
9. Vyměňte [opěrku rukou](#).
10. Vyměňte [soustavu displeje](#).
11. Vyměňte [klec karty ExpressCard](#).
12. Vyměňte [základní desku](#).
13. Vyměňte [soustavu chladiče a ventilátoru](#).
14. Pomocí plochého šroubováku otáčejte šroubem excentru proti směru hodinových ručiček a uvolněte procesor ze socketu na základní desce.



15. Zvedněte procesor nahoru a vyměňte jej ze základní desky.



## Montáž procesoru

⚠ **VAROVÁNÍ:** Před montáží modulu procesoru zkontrolujte, zda je vačkový zámek zcela v otevřené poloze. Modul procesoru, který není řádně usazen, může způsobit přerušované spojení nebo trvalé poškození mikroprocesoru a patice ZIF.

Chcete-li nainstalovat procesor, proveďte předchozí kroky v opačném pořadí.

---

[Zpět na stránku obsahu](#)

[Zpět na stránku obsahu](#)

## Deska tlačítka napájení

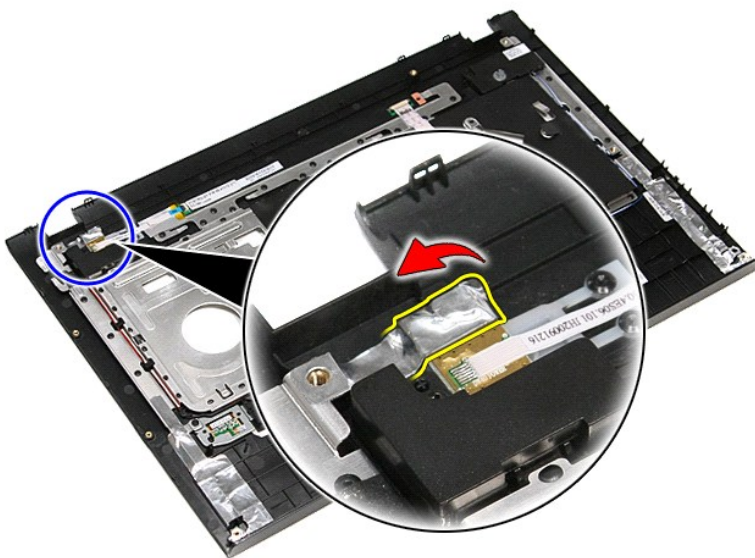
Servisní příručka Dell™ Vostro™ 3500

**VAROVÁNÍ:** Před manipulací uvnitř počítače si přečtěte bezpečnostní informace dodané s počítačem. Další informace o vhodných bezpečných postupech naleznete na webové stránce Shoda s předpisovými požadavky na adrese [www.dell.com/regulatory\\_compliance](http://www.dell.com/regulatory_compliance).

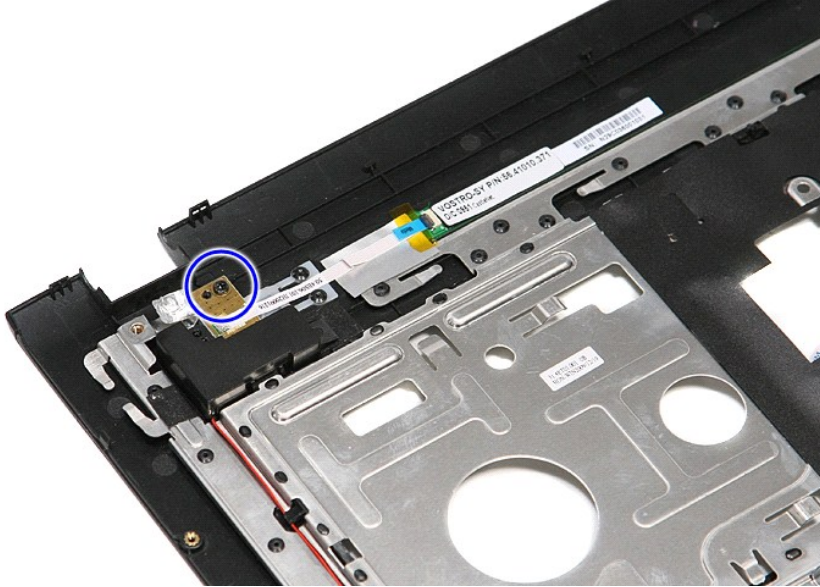
### Demontáž desky tlačítka napájení



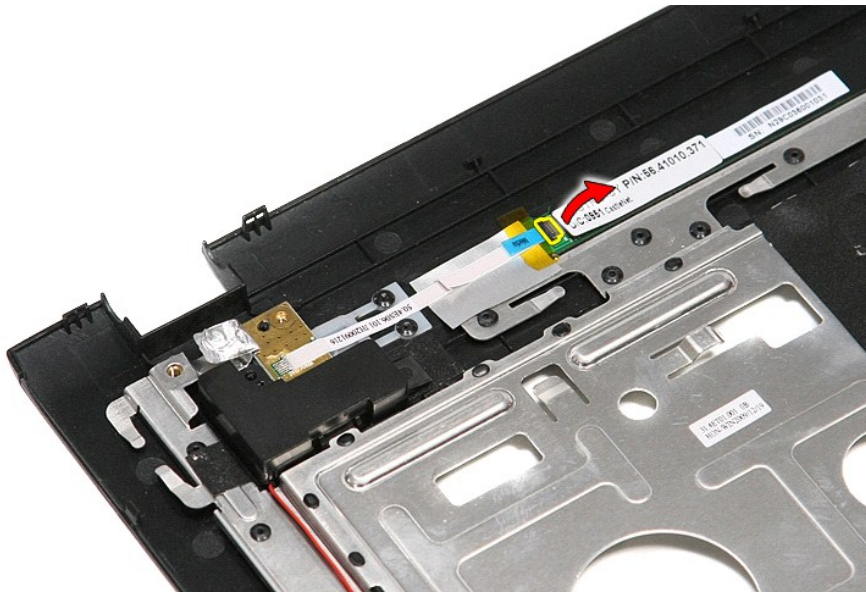
1. Postupujte podle pokynů v části [Před manipulací uvnitř počítače](#).
2. Vyměňte [baterii](#).
3. Vyměňte [spodní kryt](#).
4. Vyměňte [pevný disk](#).
5. Vyměňte [optickou jednotku](#).
6. Vyměňte [klávesnici](#).
7. Vyměňte [opěrku rukou](#).
8. Vyměňte pásku upevňující kabel tlačítka napájení k desce tlačítka napájení.



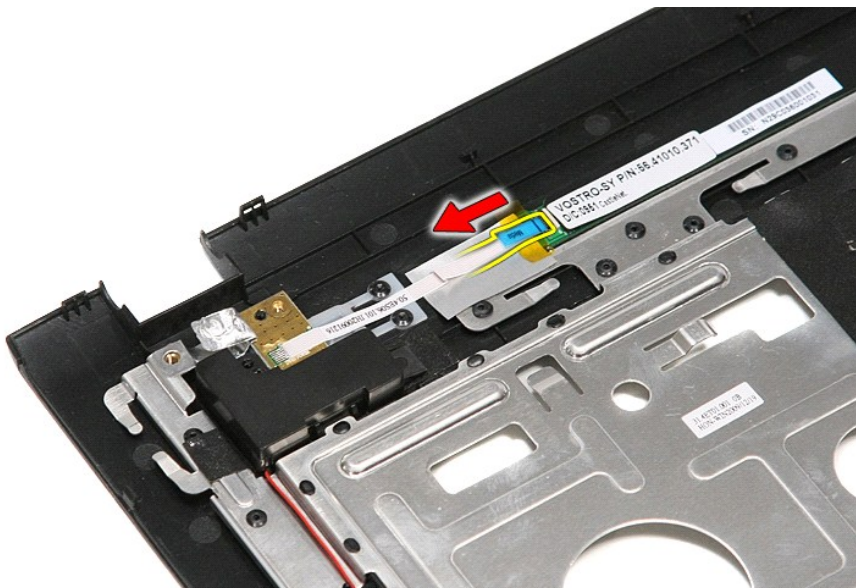
9. Demontujte šroub upevňující panel tlačítka napájení k opěrce rukou.



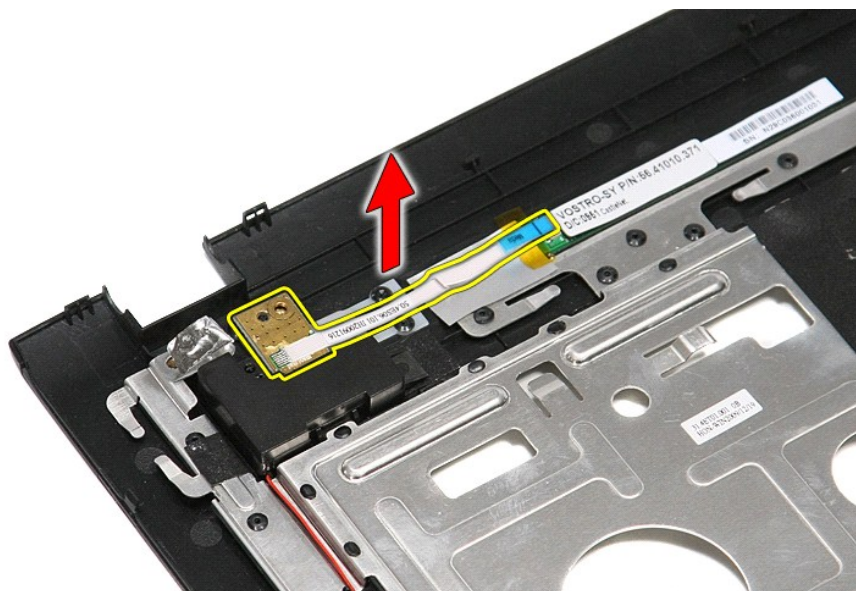
10. Otevřete svorku upevňující kabel tlačítka napájení k desce tlačítka napájení.



11. Odpojte kabel tlačítka napájení od desky tlačítka napájení.



12. Zvedněte desku tlačítka napájení nahoru a vyndejte ji z počítače.



## Montáž desky tlačítka napájení

Chcete-li namontovat desku tlačítka napájení, proveďte předchozí kroky v opačném pořadí.

[Zpět na stránku obsahu](#)

[Zpět na stránku obsahu](#)

## Karta Subscriber Identity Module (SIM)

Servisní příručka Dell™ Vostro™ 3500

**VAROVÁNÍ:** Před manipulací uvnitř počítače si přečtěte bezpečnostní informace dodané s počítačem. Další informace o vhodných bezpečných postupech naleznete na webové stránce Shoda s předpisovými požadavky na adrese [www.dell.com/regulatory\\_compliance](http://www.dell.com/regulatory_compliance).

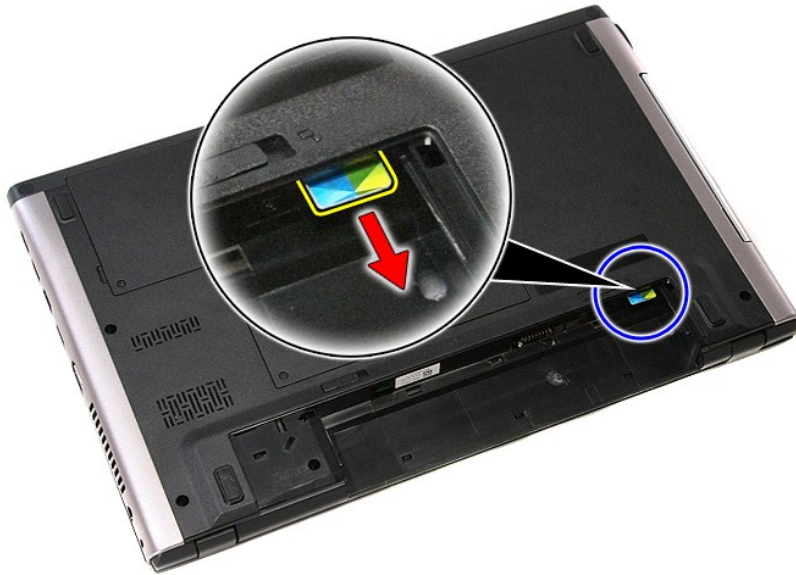
### Vyjmutí karty SIM



1. Postupujte podle pokynů v části [Před manipulací uvnitř počítače](#).
2. Vyměňte [baterii](#).
3. Zamáčknutím karty SIM ji uvolněte z počítače.



4. Vsuňte kartu SIM z počítače.



## Vložení karty SIM

Chcete-li vložit kartu SIM, proveďte předchozí kroky v opačném pořadí.

---

[Zpět na stránku obsahu](#)



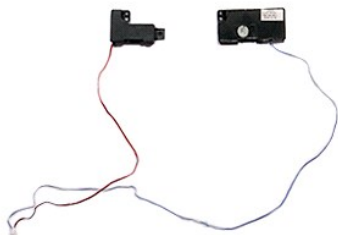
[Zpět na stránku obsahu](#)

## Reproduktor

Servisní příručka Dell™ Vostro™ 3500

**VAROVÁNÍ:** Před manipulací uvnitř počítače si přečtěte bezpečnostní informace dodané s počítačem. Další informace o vhodných bezpečných postupech naleznete na webové stránce Shoda s předpisovými požadavky na adrese [www.dell.com/regulatory\\_compliance](http://www.dell.com/regulatory_compliance).

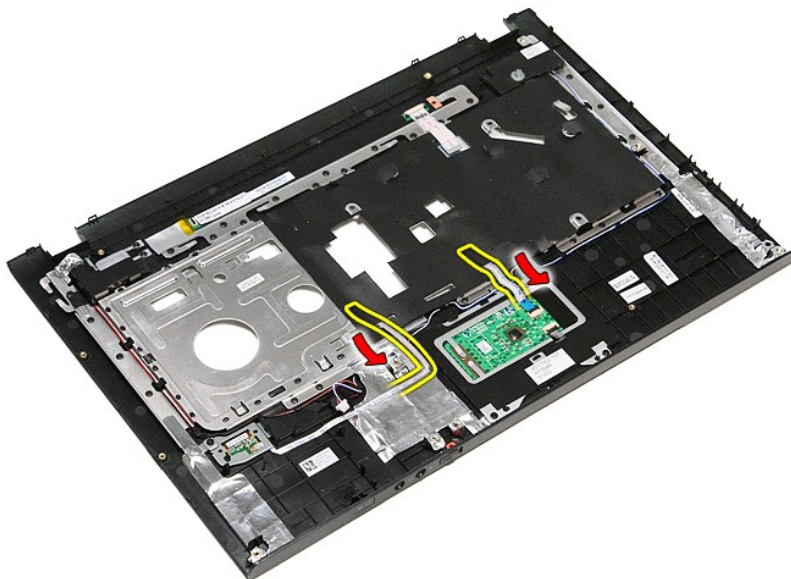
### Demontáž reproduktoru



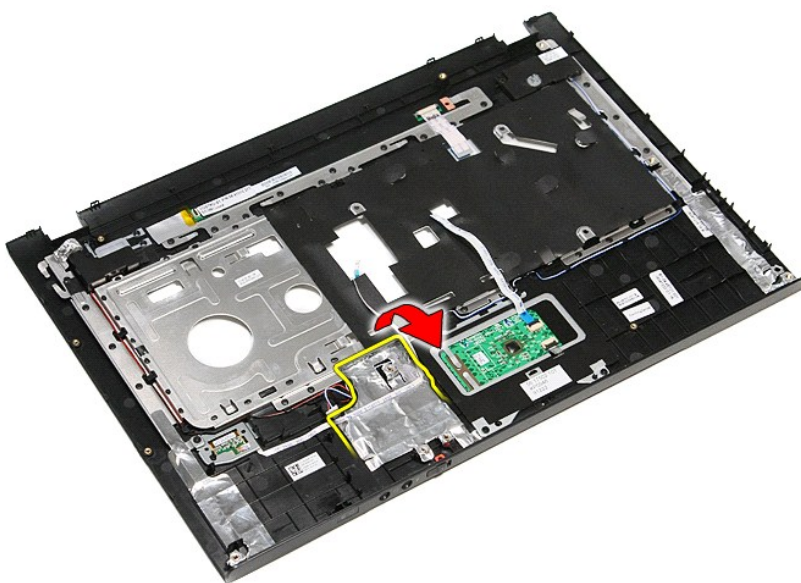
1. Postupujte podle pokynů v části [Před manipulací uvnitř počítače](#).
2. Vyměňte [baterii](#).
3. Vyměňte [spodní kryt](#).
4. Vyměňte [pevný disk](#).
5. Vyměňte [optickou jednotku](#).
6. Vyměňte [klávesnici](#).
7. Vyměňte [opěrku rukou](#).
8. Vyměňte pásku upevňující kabel reproduktoru k čelní straně opěrky rukou.



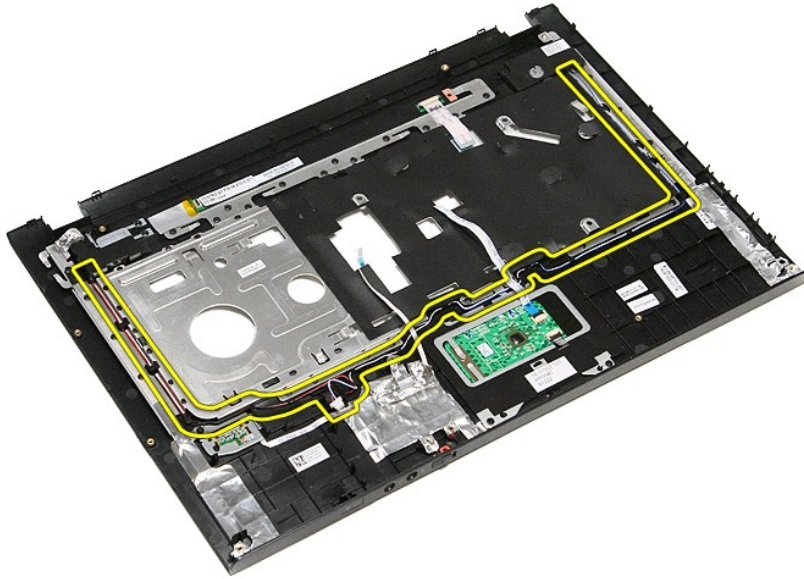
9. Vyměňte datové kabely dotykové podložky a čtečky otisků prstů ze směrování na opěrce rukou.



10. Vyměte stříbrnou pásku upevňující kabel reproduktoru k opěrci rukou.



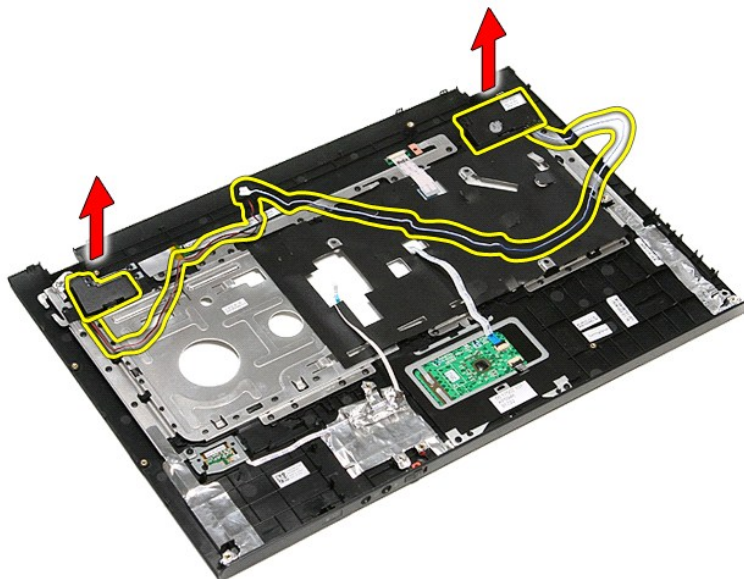
11. Uvolněte kabely reproduktoru ze směrování na opěrci rukou.



12. Demontujte šrouby upevňující reproduktory k opěrce rukou.



13. Zvedněte reproduktory nahoru a vyjměte je z opěrky rukou.



## Montáž reproduktoru

Chcete-li namontovat reproduktor, proveďte předchozí kroky v opačném pořadí.

---


[Zpět na stránku obsahu](#)

[Zpět na stránku obsahu](#)

## Technické údaje

Servisní příručka Dell™ Vostro™ 3500

- [Komunikace](#)
- [Procesor](#)
- [Karta ExpressCard](#)
- [Klávesnice](#)
- [Informace o systému](#)
- [Baterie](#)
- [Zvuk](#)
- [Dotyková podložka](#)
- [Napájecí adaptér](#)
- [Porty a konektory](#)
- [Jednotky](#)
- [Video](#)
- [Rozměry a hmotnost](#)
- [Pracovní prostředí](#)
- [Displej](#)
- [Paměť](#)

 **POZNÁMKA:** Nabízené možnosti se mohou lišit podle oblastí. Další informace týkající se konfigurace počítače získáte kliknutím na tlačítko Start → **Návodů a podpora** a volbou možnosti zobrazení informací o počítači.

Informace o systému	
Čipová sada	Intel® HM57
Šířka sběrnice DRAM	64 bitů
Flash EPROM	4 MB
Sběrnice PCI-E	Karta PCI Express x16

Procesor	
Typy	Intel Core™ řady i3 Intel Core řady i5 Intel Core řady i7
Mezipaměť L1	32 KB na jádro
Mezipaměť L2	256 KB na jádro
Mezipaměť L3	Až do 4 MB (sdílená)

Paměť	
Typ	DDR3 SDRAM
Rychlost	1066 MHz nebo 1333 MHz  <b>POZNÁMKA:</b> Dvoujádrové procesory Intel Core i3/i5/i7 dodávané s počítačem podporují 1066 MHz i 1333 MHz paměťové moduly. Avšak dvoujádrové procesory pracují pouze s 1066 MHz paměťovými moduly.
Konektory	Dva sloty SODIMM
Kapacity modulů	1 GB, 2 GB nebo 4 GB
Minimální velikost paměti	1 GB
Maximální velikost paměti	8 GB
<b>POZNÁMKA:</b> Paměti větší kapacity než 4 GB mohou být rozpoznány pouze 64bitovými operačními systémy.	

Video	
Typ	Podpora integrované i samostatné grafické karty
Řadič:	
Integrovaná	Grafický akcelerátor médií Intel HD
Samostatná	NVIDIA GeForce 310M
Výstup	15kolíkový konektor VGA

Zvuk	
Typ	Dvoukanálový zvukový kodek s vysokým rozlišením (HDA)
Řadič	IDT 92HD81
Reproduktory	Dva
Interní zesilovač reproduktorů	2 W kanál
Ovládání hlasitosti	Tlačítka pro práci s médii, programové nabídky

Komunikace	
Modem	Podporuje pouze externí USB modem (volitelný doplněk)

Síťový adaptér	Realtek RTL8111TL
Bezdrátové připojení	Síť WLAN (Wireless Local Area Network) Síť WWAN (Wireless Wide Area Network) Síť WIMAX (Worldwide Interoperability for Microwave Access) Bezdrátová technologie Bluetooth®

<b>Karta ExpressCard</b>	
<b>POZNÁMKA:</b> Slot pro karty ExpressCard NEPODPORUJE karty PC Card.	
Konektor ExpressCard	Slot karty ExpressCard
Podporované karty	34 mm karta ExpressCard

<b>Porty a konektory</b>	
Zvuk	Konektor mikrofonu, konektor stereo pro sluchátka a reproduktory
Video	15kolíkový konektor VGA 19kolíkový konektor HDMI
Síťový adaptér	Konektor RJ-45
USB	Tři konektory USB 2.0 Jeden konektor eSATA/USB 2.0
Čtečka paměťových karet	Čtečka paměťových karet 8 v 1
Karta Mini-Card	Podpora karty PCI-E Half-Mini Card pro WLAN Podpora karty PCI-E Full-Mini Card pro WWAN Podpora karty PCI-E 6250 Half-Mini Card pro WiMax

<b>Jednotky</b>	
Pevný disk	2 pevné disky SATA 2 pevné disky SATA Mobile
Optická jednotka	DVD+/-RW Blu-ray

<b>Displej</b>	
Typ	15,6palcový antireflexní (AG) s vysokým rozlišením, nízkými provozními náklady (LC) a technologií True Life (TL) a WLED (White Light Emitting Diode)
Aktivní oblast (X/Y)	344,232 mm X 193,536 mm
Rozměry:	
Výška	209,5 mm (8,25 palce)
Šířka	359,3 mm (14,15 palce)
Úhlopříčka	396,24 mm (15,6 palce)
Maximální rozlišení	1366 x 768 při 262 tisících barev
Maximální jas	200 nitů
Pozorovací úhel	0° (zavřeno) až 135°
Obnovovací frekvence	60 Hz
Zobrazovací úhly:	
Horizontální	40/40
Vertikální	10/30
Rozteč pixelů	0,252 mm

<b>Klávesnice</b>	
Počet kláves	Spojené státy: 86 kláves Spojené království: 87 kláves Brazílie: 87 kláves Japonsko: 90 kláves
Rozvržení	QWERTY/AZERTY/Kanji

<b>Dotyková podložka</b>	
Aktivní oblast:	
osa X	81 mm
osa Y	42 mm

<b>Baterie</b>	
Typ	4článková baterie „smart“ Li-Ion (2,6 AHr) 6článková baterie „smart“ Li-Ion (2,6 AHr) 9článková baterie „smart“ Li-Ion (2,8 AHr)
Doba nabíjení při vypnutém počítači	Přibližně 4 hodiny (při úplné vybité baterii)

Doba provozu	Doba provozu baterie závisí na provozních podmínkách a při podmínkách mimořádně náročných na napájení může být výrazně zkrácena.
Životnost	Přibližně 300 cyklů nabití/vybití
Hloubka:	
4čláňková, 6čláňková a 9čláňková	57,8 mm (2,27 palce)
Výška:	
4čláňková a 6čláňková	20,8 mm (0,81 palce)
9čláňková	40,15 mm (1,58 palce)
Šířka:	
4čláňková, 6čláňková a 9čláňková	255,6 mm (10,06 palce)
Hmotnost:	
4čláňková	250 g (0,55 libry)
6čláňková	340 g (0,75 libry)
9čláňková	504,5 g (1,11 libry)
Napětí:	
4čláňková	14,8 V stejnosměrné
6čláňková a 9čláňková	11,1 V stejnosměrné
Teplotní rozsah:	
Provozní	0 °C až 35 °C (32 °F to 95 °F)
Úložišť	-40 °C až 65 °C (-40 °F až 149 °F)
Knoflíková baterie	3 V lithiová knoflíková baterie CR2032

<b>Napájecí adaptér</b>	
Vstupní napětí	100 V stř. až 240 V stř.
Vstupní proud (maximální)	2,5 A
Vstupní frekvence	50 Hz až 60 Hz
Výstupní výkon	65 W nebo 90 W
Výstupní proud:	
65 W	4,34 A (maximum se 4sekundovými impulzy) 3,34 A (stálý)
90 W	5,62 A (maximum se 4sekundovými impulzy) 4,62 A (stálý)
Hloubka:	
65 W	57,8 mm (2,27 palce)
90 W	70 mm (2,75 palce)
Výška:	
65 W	28,3 mm (1,11 palce)
90 W	22,6 mm (0,88 palce)
Šířka:	
65 W	137,2 mm (5,4 palce)
90 W	147 mm (5,78 palce)
Teplotní rozsah:	
Provozní	0 °C až 35 °C (32 °F až 95 °F)
Úložišť	-40 °C až 65 °C (-40 °F až 149 °F)

<b>Rozměry a hmotnost</b>	
Hloubka	250 mm (9,84 palce)
Výška	22,9 mm až 31,9 mm (0,90 palce až 1,25 palce) Se 6čláňkovou baterií mimo prostor baterie
Šířka	375 mm (14,76 palce)
Hmotnost	2,30 kg (5,07 libry) Se 4čláňkovou baterií a jednotkami médií

<b>Pracovní prostředí</b>	
Teplotní rozsah:	
Provozní	0 °C až 35 °C (32 °F to 95 °F)
Neprovozní	-40 °C až 65 °C (-40 °F až 149 °F)
Relativní vlhkost (maximální):	
Provozní	10 až 90 % (bez kondenzace)
Neprovozní	20 až 95 % (bez kondenzace)
Maximální vibrace:	

Provozní	0,66 Grms (2 Hz až 600 Hz)
Neprovozní	1,3 Grms (2 Hz až 600 Hz)
<b>POZNÁMKA:</b> Vibrace se měří za použití náhodného spektra vibrací, které simuluje prostředí uživatele.	
Maximální ráz:	
Provozní	110 G (2 ms)
Neprovozní	160 G (2 ms)
<b>POZNÁMKA:</b> Maximální ráz (měřeno s pevným diskem v poloze se zaparkovanou hlavou při 2 ms polosinusovém impulzu).	

---

[Zpět na stránku obsahu](#)



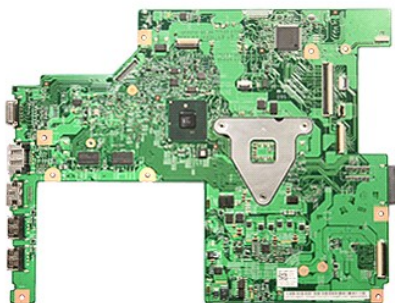
[Zpět na stránku obsahu](#)

## Základní deska

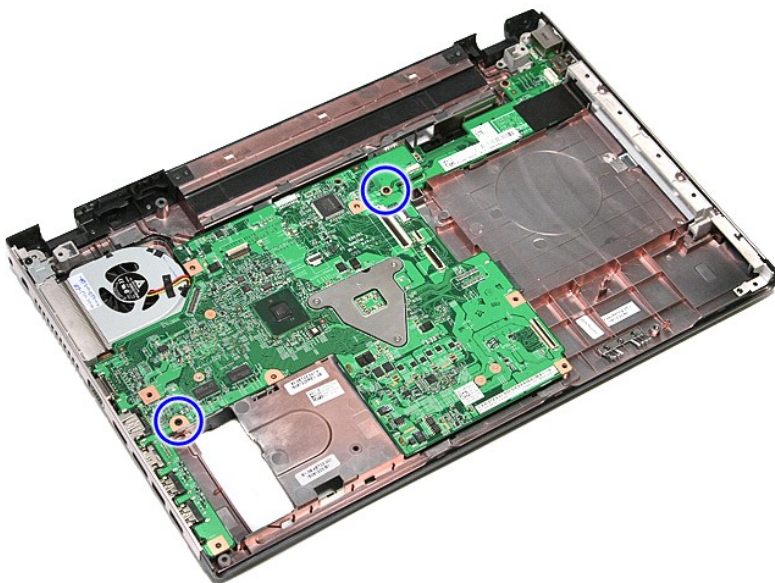
Servisní příručka Dell™ Vostro™ 3500

**VAROVÁNÍ:** Před manipulací uvnitř počítače si přečtěte bezpečnostní informace dodané s počítačem. Další informace o vhodných bezpečných postupech naleznete na webové stránce Shoda s předpisovými požadavky na adrese [www.dell.com/regulatory\\_compliance](http://www.dell.com/regulatory_compliance).

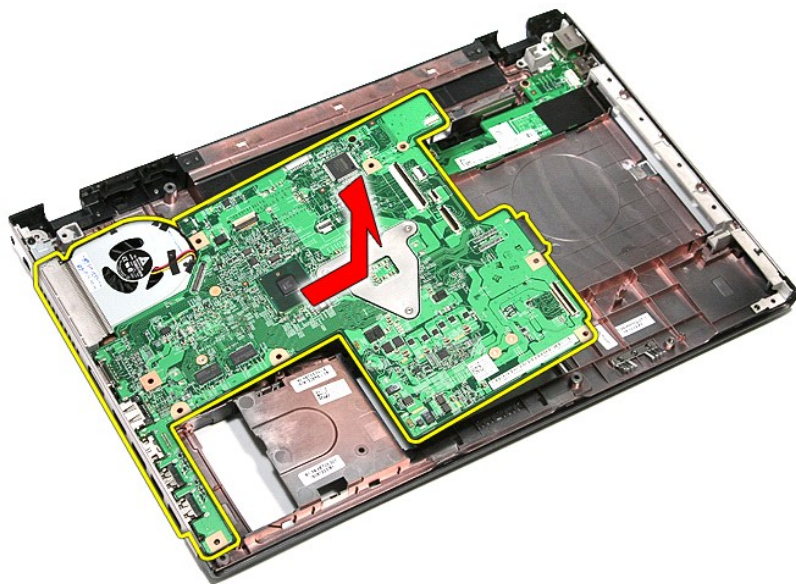
### Demontáž základní desky



1. Postupujte podle pokynů v části [Před manipulací uvnitř počítače](#).
2. Vyměňte [baterii](#).
3. Vyměňte [spodní kryt](#).
4. Vyměňte [pevný disk](#).
5. Vyměňte [optickou jednotku](#).
6. Vyměňte [kارتu sítě WLAN \(Wireless Local Area Network\)](#).
7. Vyměňte [kارتu sítě WWAN \(Wireless Wide Area Network\)](#).
8. Vyměňte [paměť](#).
9. Vyměňte [klávesnici](#).
10. Vyměňte [opěrku rukou](#).
11. Vyměňte [systém displeje](#).
12. Vyměňte [klec karty ExpressCard](#).
13. Vyměňte [knoflíkovou baterii](#).
14. Demontujte šrouby upevňující základní desku k počítači.



15. Opatrně zvedněte základní desku nahoru a vyndejte ji z počítače.



## Montáž základní desky

Chcete-li namontovat základní desku, proveďte předchozí kroky v opačném pořadí.

---

[Zpět na stránku obsahu](#)

[Zpět na stránku obsahu](#)

## Karta sítě WLAN (Wireless Local Area Network)

Servisní příručka Dell™ Vostro™ 3500

**VAROVÁNÍ:** Před manipulací uvnitř počítače si přečtěte bezpečnostní informace dodané s počítačem. Další informace o vhodných bezpečných postupech naleznete na webové stránce Shoda s předpisovými požadavky na adrese [www.dell.com/regulatory\\_compliance](http://www.dell.com/regulatory_compliance).

### Demontáž karty sítě WLAN



1. Postupujte podle pokynů v části [Před manipulací uvnitř počítače](#).
2. Vyměňte [baterii](#).
3. Vyměňte [spodní kryt](#).
4. Odpojte anténní kabely od karty sítě WLAN.



5. Demontujte šroub upevňující kartu sítě WLAN k základní desce.



6. Vytáhněte kartu sítě WLAN z konektoru na základní desce a vyjměte ji z počítače.



## Montáž karty sítě WLAN

Chcete-li namontovat kartu sítě WLAN, proveďte předchozí kroky v opačném pořadí.

[Zpět na stránku obsahu](#)

# Práce s počítačem

Servisní příručka Dell™ Vostro™ 3500

- [Před manipulací uvnitř počítače](#)
- [Doporučené nástroje](#)
- [Vypnutí počítače](#)
- [Po manipulaci uvnitř počítače](#)

## Před manipulací uvnitř počítače

Dodržováním následujících bezpečnostních zásad předejdete poškození počítače a případnému úrazu. Není-li uvedeno jinak, u každého postupu se v tomto dokumentu předpokládá, že platí tyto podmínky:

- 1 Provedli jste kroky v části [Práce s počítačem](#).
- 1 Prostudovali jste si bezpečnostní informace dodané s počítačem.
- 1 Součást lze vyměnit – nebo v případě jejího samostatného zakoupení namontovat – v opačném pořadí kroků, uskutečněných při jejím odebírání.

**VAROVÁNÍ:** Před manipulací uvnitř počítače si přečtěte bezpečnostní informace dodané s počítačem. Další informace o vhodných bezpečných postupech naleznete na webové stránce Shoda s předpisovými požadavky na adrese [www.dell.com/regulatory\\_compliance](http://www.dell.com/regulatory_compliance).

**UPOZORNĚNÍ:** Velkou část oprav může provádět pouze certifikovaný servisní technik. Vy byste měli řešit pouze jednoduché potíže a provádět jednoduché opravy podle oprávnění v dokumentaci k produktu nebo podle pokynů týmu zákaznického servisu online nebo po telefonu. Na škody způsobené servisním zásahem, který nebyl schválen společností Dell, se nevztahuje záruka. Přečtěte si bezpečnostní pokyny přiložené k produktu a řiďte se jimi.

**UPOZORNĚNÍ:** Aby nedošlo k elektrostatickému výboji, použijte uzemňovací náramek nebo se opakovaně dotýkejte nenatřeného kovového povrchu (například konektoru na zadní straně počítače).

**UPOZORNĚNÍ:** Zacházejte se součástmi a kartami opatrně. Nedotýkejte se součástí nebo kontaktů na kartě. Držte kartu za hrany nebo za kovový montážní držák. Součástí jako je procesor držte za hrany, nikoli za kolíky.

**UPOZORNĚNÍ:** Při odpojování kabelu táhněte za konektor nebo za ouško, nikoli za samotný kabel. Některé kabely jsou vybaveny konektory s pojistkami. Pokud odpojujete tento typ kabelu, před odpojením kabelu pojistky stiskněte. Konektory odpojujte rovnoměrně a kolmo, předejdete tak ohnutí kolíků. Také se před zapojením kabelu ujistěte, že jsou oba konektory správně nasměrovány a zarovnané.

**POZNÁMKA:** Barva vašeho počítače a některých součástí může být jiná, než je uvedeno v tomto dokumentu.

Před manipulací uvnitř počítače proveďte následující kroky – zabráníte tak případnému poškození:

1. Zkontrolujte, zda je pracovní povrch plochý a čistý, aby nedocházelo k poškrábání krytu počítače.
2. Vypněte počítač (viz část [Vypnutí počítače](#)).
3. Pokud je počítač připojen k dokovací stanici, například do volitelné multimediální základny nebo k externí baterii, odpojte jej.

**UPOZORNĚNÍ:** Při odpojování síťového kabelu nejprve odpojte kabel od počítače a potom ze síťového zařízení.

4. Odpojte od počítače veškeré síťové kabely.
5. Odpojte počítač a všechna připojená zařízení z elektrických zásuvek.
6. Zavřete displej a položte počítač spodní stranou nahoru na plochý pracovní povrch.

**UPOZORNĚNÍ:** Před servisním zásahem uvnitř počítače je třeba vyjmout hlavní baterii, aby nedošlo k poškození základní desky.

7. Vyjměte hlavní baterii (viz část [Baterie](#)).
8. Otočte počítač horní stranou nahoru.
9. Otevřete displej.
10. Stisknutím tlačítka napájení uzemněte základní desku.

**UPOZORNĚNÍ:** Zabraňte nebezpečí úrazu elektrickým proudem – před otevřením displeje vždy odpojte počítač z elektrické zásuvky.

**UPOZORNĚNÍ:** Než se dotknete některé součásti uvnitř počítače, odvedte elektrostatický náboj z vašeho těla tím, že se dotknete nenatřeného kovového povrchu, například na zadní stěně počítače. Během manipulace se opakovaně dotýkejte nenatřeného kovového povrchu, abyste odvedli potenciální elektrostatický náboj, který může poškodit vnitřní součásti.

11. Vyjměte nainstalované karty ExpressCard nebo Smart Card z příslušných slotů.
12. Vyjměte pevný disk (viz část [Pevný disk](#)).

## Doporučené nástroje

Postupy uvedené v tomto dokumentu mohou vyžadovat použití následujících nástrojů:


- 1 malý plochý šroubovák,
- 1 šroubovák Phillips č. 0,
- 1 šroubovák Phillips č. 1,
- 1 malá plastová jehla,
- 1 disk CD s aktualizacím programem pro systém BIOS Flash.

## Vypnutí počítače

**UPOZORNĚNÍ:** Před vypnutím počítače uložte a zavřete všechny otevřené soubory a ukončete všechny spuštěné programy, aby nedošlo ke ztrátě dat.

1. Vypněte operační systém:

**I V systému Windows Vista®:**

Klikněte na tlačítko **Start** , poté klikněte na šipku v pravém dolním rohu nabídky **Start**, jak je znázorněna níže, a pak klikněte na příkaz **Vypnout**.



**I V systému Windows® XP:**

Klikněte na tlačítko **Start** → **Vypnout počítač** → **Vypnout**.

Po dokončení procesu vypnutí operačního systému se počítač vypne.

2. Zkontrolujte, zda je počítač a všechna připojená zařízení vypnutá. Pokud se počítač a všechna připojená zařízení nevypne automaticky po vypnutí operačního systému, vypněte jej tak, že stisknete a podržíte tlačítko napájení po dobu asi 6 sekund.

---

## Po manipulaci uvnitř počítače

Po dokončení montáže se před zapnutím počítače ujistěte, že jsou připojena všechna externí zařízení, karty, kabely atd.

**△ UPOZORNĚNÍ:** Používejte pouze baterii určenou speciálně pro tento počítač Dell. Předejdete tak poškození počítače. Nepoužívejte baterie určené pro jiné počítače Dell.

1. Připojte veškerá externí zařízení, například replikátor portů, externí baterii nebo mediální základnu, a namontujte všechny karty, například kartu ExpressCard.

**△ UPOZORNĚNÍ:** Chcete-li připojit síťový kabel, nejprve připojte kabel do síťového zařízení a pak do počítače.

2. Připojte všechny telefonní nebo síťové kabely k počítači.
3. Vložte [baterii](#).
4. Připojte počítač a všechna připojená zařízení do elektrických zásuvek.
5. Zapněte počítač.

---

[Zpět na stránku obsahu](#)

[Zpět na stránku obsahu](#)

## Karta síť WWAN (Wireless Wide Area Network)

Servisní příručka Dell™ Vostro™ 3500

**VAROVÁNÍ:** Před manipulací uvnitř počítače si přečtěte bezpečnostní informace dodané s počítačem. Další informace o vhodných bezpečných postupech naleznete na webové stránce Shoda s předpisovými požadavky na adrese [www.dell.com/regulatory\\_compliance](http://www.dell.com/regulatory_compliance).

### Demontáž karty síť WWAN



1. Postupujte podle pokynů v části [Před manipulací uvnitř počítače](#).
2. Vyměňte [baterii](#).
3. Vyměňte [spodní kryt](#).
4. Odpojte anténní kabely od karty síť WWAN.



5. Demontujte šroub upevňující kartu síť WWAN k základní desce.



6. Vytáhněte kartu sítě WWAN z konektoru na základní desce a vyjměte ji z počítače.



## Montáž karty sítě WWAN

Chcete-li namontovat kartu sítě WWAN, proveďte předchozí kroky v opačném pořadí.

[Zpět na stránku obsahu](#)